

**T.C**  
**İZMİT KAYMAKAMLIĞI**  
**ZÜBEYDE HANIM MESLEKİ VE TEKNİK ANADOLU LİSESİ MÜDÜRLÜĞÜ**

# **2024-2028 STRATEJİK PLANI**



*Dünyada her şey için, medeniyet için, hayat için, başarı için, en hakiki mürşit bilimdir, fendir.*

Mustafa Kemal ATATÜRK

# İSTİKLÂL MARŞI



Korkma, sönmez bu şafaklarda yüzen al sancak;  
Sönmeden yurdumun üstünde tüten en son ocak.  
O benim milletimin yıldızıdır, parlayacak;  
O benimdir, o benim milletimindir ancak.

Çatma, kurban olayım, çehreni ey nazlı hilâl!  
Kahraman ırkıma bir gül! Ne bu şiddet, bu celâl?  
Sana olmaz dökülen kanlarımız sonra helâl...  
Hakkıdır, Hakk'a tapan, milletimin istiklâl!

Ben ezelden beridir hür yaşadım, hür yaşarım.  
Hangi çılgın bana zincir vuracakmış? Şaşarım!  
Kükremiş sel gibiyim, bendimi çiğner, aşarım.  
Yırtarım dağları, enginlere sığmam, taşarım.

Garbın âfâkını sarmışsa çelik zırhlı duvar,  
Benim iman dolu göğsüm gibi serhaddim var.  
Ulusun, korkma! Nasıl böyle bir imanı boğar,  
"Medeniyet!" dediğin tek dişi kalmış canavar?

Arkadaş! Yurduma alçakları uğratma, sakın.  
Siper et gövdeni, dursun bu hayâsızca akın.  
Doğacaktır sana va'dettiği günler Hakk'ın...  
Kim bilir, belki yarın, belki yarından da yakın.

Bastığın yerleri "toprak!" diyerek geçme, tanı:  
Düşün altındaki binlerce kefensiz yatanı.  
Sen şehit oğlusun, incitme, yazıktır, atanı:  
Verme, dünyaları alsan da, bu cennet vatanı.

Kim bu cennet vatanın uğruna olmaz ki fedâ?  
Şühedâ fişkırarak toprağı sıksan, şühedâ!  
Cânı, cânânı, bütün varımı alsın da Huda,  
Etmesin tek vatanımdan beni dünyada cüdâ.

Ruhumun senden, İlâhi, şudur ancak emeli:  
Değmesin mabedimin göğsüne nâmahrem eli.  
Bu ezanlar -ki şahadetleri dinin temeli-  
Ebedi yurdumun üstünde benim inlemeli.

O zaman vecd ile bin secde eder -varsa- taşım,  
Her cerîhamdan, İlâhi, boşanıp kanlı yaşım,  
Fışkırır ruh-ı mücerred gibi yerden na'şım;  
O zaman yükselerek arşa değer belki başım.

Dalgalar sen de şafaklar gibi ey şanlı hilâl!  
Olsun artık dökülen kanlarımın hepsi helâl.  
Ebediyen sana yok, ırkıma yok izmihlâl:  
Hakkıdır, hür yaşamış, bayrağımın hürriyet;  
Hakkıdır, Hakk'a tapan, milletimin istiklâl!

Mehmet Akif ERSOY

## ATATÜRK'ÜN GENÇLİĞE HİTABESİ

*Ey Türk gençliği! Birinci vazifen; Türk istiklalini, Türk cumhuriyetini, ilelebet muhafaza ve müdafaa etmektir. Mevcudiyetinin ve istikbalinin yegâne temeli budur. Bu temel, senin en kıymetli hazinendir. İstikbalde dahi seni bu hazineden mahrum etmek isteyecek dâhilî ve haricî bedhahların olacaktır. Bir gün, istiklal ve cumhuriyeti müdafaa mecburiyetine düşersen, vazifeye atılmak için içinde bulunacağın vaziyetin imkân ve şeraitini düşünmeyeceksin. Bu imkân ve şerait, çok namüsaît bir mahiyette tezahür edebilir. İstiklal ve cumhuriyetine kastedecek düşmanlar, bütün dünyada emsali görülmemiş bir galibiyetin mümessili olabilirler. Cebren ve hile ile aziz vatanın bütün kaleleri zapt edilmiş, bütün tersanelerine girilmiş, bütün orduları dağıtılmış ve memleketin her köşesi bilfiil işgal edilmiş olabilir. Bütün bu şeraitten daha elim ve daha vahim olmak üzere, memleketin dâhilinde iktidara sahip olanlar, gaflet ve dalalet ve hatta hıyanet içinde bulunabilirler. Hatta bu iktidar sahipleri, şahsi menfaatlerini müstevlilerin siyasi emelleriyle tevhit edebilirler. Millet, fakruzaruret içinde harap ve bitap düşmüş olabilir.*

*Ey Türk istikbalinin evladı! İşte, bu ahval ve şerait içinde dahi vazifen, Türk istiklal ve cumhuriyetini kurtarmaktır. Muhtaç olduğun kudret, damarlarındaki asil kanda mevcuttur.*

*Gazi Mustafa Kemâl ATATÜRK*

*20 Ekim 1927*

### Okul/Kurum Bilgileri

<b>İli:</b> KOCAELİ		<b>İlçesi:</b> İZMİT	
<b>Adres:</b>	Mahalle: Yahya Kaptan Mah. Posta Kodu:4100 İlçe: İzmit İli: KOCAELİ	<b>Coğrafi Konum (link)</b>	<a href="http://zubeydehanimmtal.meb.k12.tr/tema/harita.php?R=1&amp;iframe=true&amp;width=90%&amp;height=90">http://zubeydehanimmtal.meb.k12.tr/tema/harita.php?R=1&amp;iframe=true&amp;width=90%&amp;height=90</a>
<b>Telefon Numarası:</b>	0262 -311-67-02	<b>Faks Numarası:</b>	0262 3116701
<b>e- Posta Adresi:</b>	<a href="http://zubeydehanimmtal.meb.k12.tr">http://zubeydehanimmtal.meb.k12.tr</a>	<b>Web sayfası adresi:</b>	<a href="http://zubeydehanimmtal.meb.k12.tr">http://zubeydehanimmtal.meb.k12.tr</a>
<b>Kurum Kodu:</b>	246778	<b>Öğretim Şekli:</b>	Tam gün

## SUNUŞ



Stratejik planlama, mevcut durum ile hedeflenen nokta arasındaki yol haritasını çizen bir kılavuzdur. Bu plan, belirlenen hedeflere ulaşmak için gerekli adımları belirlerken, sürecin işlemesi ve gerektiğinde düzeltici önlemlerin alınması için rehberlik sağlar. Ülkemizin ekonomik ve sosyal kalkınması için eğitim kalitesinin artırılması, nitelikli insan kaynağı ve kaynakların etkin kullanılması oldukça önemlidir. Bu durum stratejik planlamayı zorunlu kılmaktadır.

Günümüzde stratejik düşüncenin ve stratejik yol almanın önemi daha iyi anlaşılmaktadır. Bu düşünce, toplumun taleplerine duyarlı, katılımcılığa önem veren, hedef ve önceliklerini netleştiren, hesap verebilir, şeffaf ve etkin bir kurumsal yapılanmanın gerekliliğini vurgulamaktadır. Bu yaklaşımla hazırladığımız stratejik planımız doğrultusunda belirlediğimiz vizyon, misyon ve hedefler, gerçekleştirilecek çalışmalar, kurumumuzun başarıyla ilerlemesi ve hedeflerine ulaşmasında yol haritamızı oluşturmaktadır.

Meslek liselerinin temel amacı, iş dünyasının ihtiyaç duyduğu ara elemanları yetiştirmenin yanı sıra öğrencileri üst düzey yükseköğretim kurumlarına hazırlamaktır. Stratejik planımız, değişen koşullara uyum sağlamak için esneklik ve hızlı karar alma yeteneği sağlamaktadır. Ayrıca, işbirliği ve güven gibi değerler üzerine kurulu olarak ekip ruhunu ve kaliteyi teşvik etmektedir. Stratejik eylem planımızın, eğitim kalitesinin artırılmasına, eğitim sektörünün toplum ve iş dünyasıyla ilişkilerinin güçlendirilmesine katkı sağlamasını umuyor, bu süreçte emeği geçen tüm idareci ve öğretmen arkadaşlarıma teşekkür ediyor, başarılarının devamını diliyorum.

Atalay CAN  
Okul Müdürü

## İÇİNDEKİLER

SUNUŞ.....	6
1. GİRİŞ VE STRATEJİK PLANIN HAZIRLIK SÜRECİ.....	10
1.1 Strateji Geliştirme Kurulu ve Stratejik Plan Ekibi .....	10
1.2 Planlama Süreci .....	10
2. DURUM ANALİZİ.....	13
2.1 Kurumsal Tarihçe.....	14
2.2 Uygulanmakta Olan Stratejik Planın Değerlendirilmesi.....	15
2.3 Mevzuat Analizi .....	15
2.4 Üst Politika Belgeleri Analizi.....	17
2.5 Faaliyet Alanları ile Ürün/Hizmetlerin Belirlenmesi.....	17
2.6 Paydaş Analizi.....	19
2.7 Kuruluş İçi Analiz .....	26
2.7.1 Teşkilat Şeması.....	26
2.7.2 İnsan Kaynakları.....	28
2.7.3 Teknolojik Düzey .....	36
2.7.4 Mali Kaynaklar.....	37
2.7.5 İstatistik Veriler .....	38
2.8 Çevre Analizi (PESTLE) .....	40
2.9 Güçlü ve Zayıf Yönler ile Fırsatlar ve Tehditler (GZFT) Analizi.....	42
2.10 Tespit ve İhtiyaçların Belirlenmesi.....	43
3. GELECEĞE BAKIŞ.....	45
3.1 Misyon.....	45
3.2 Vizyon .....	45
3.3 Temel Değerler .....	46
3.4 Amaç, Hedef ve Performans Göstergesi ile Stratejiler .....	47
4. MALİYETLENDİRME.....	59
5. İZLEME VE DEĞERLENDİRME.....	61
EKLER:.....	62

## TABLO LİSTESİ

<b>Tablo 1.</b> Strateji Geliştirme Kurulu ve Stratejik Plan Ekibi Tablosu.....	10
<b>Tablo 2:</b> Mevzuat Analizi Tablosu.....	16
<b>Tablo 3.</b> Üst Politika Belgeleri Analizi Tablosu.....	17
<b>Tablo 4.</b> Faaliyet Alanlar/Ürün ve Hizmetler Tablosu.....	18
<b>Tablo 5.</b> Paydaş Sınıflandırma ve Önceliklendirme Tablosu.....	19
<b>Tablo 6.</b> Paydaş Analizi Tablosu.....	21

<b>Tablo 7:</b> Öğrenci Anket Sonuçları Tablosu.....	23
<b>Tablo 8:</b> Öğretmen Anket Sonuçları Tablosu.....	24
<b>Tablo 9:</b> Veli Anket Sonuçları Tablosu.....	25
<b>Tablo 10:</b> Çalışanların Görev Dağılımı.....	26
<b>Tablo 11:</b> Komisyonların görev dağılımı tabloları.....	27
<b>Tablo 12:</b> İdari Personelin Hizmet Süresine İlişkin Bilgiler.....	33
<b>Tablo 13:</b> Öğretmenlerin Hizmet Süreleri (Yıl İtibarıyla).....	33
<b>Tablo 14:</b> Kurumdaki Mevcut Hizmetli/ Memur Sayısı.....	34
<b>Tablo 15:</b> Okul/kurum Rehberlik Hizmetleri.....	35
<b>Tablo 16:</b> Teknolojik Araç-Gereç Durumu.....	36
<b>Tablo 17:</b> Fiziki Mekân Durumu.....	36
<b>Tablo 18:</b> Kaynak Tablosu.....	37
<b>Tablo 19:</b> Gelir-Gider Tablosu.....	37
<b>Tablo 20:</b> İstatistikî Veriler Tablosu.....	39
<b>Tablo 21:</b> PESTLE Analiz Tablosu.....	41
<b>Tablo 22:</b> GZFT Listesi.....	43
<b>Tablo 23:</b> Amaç, Hedef, Gösterge ve Stratejilere İlişkin Tablolar.....	47

# 1.BÖLÜM

## GİRİŞ VE STRATEJİK PLANIN HAZIRLIK SÜRECİ





# 1. GİRİŞ VE STRATEJİK PLANIN HAZIRLIK SÜRECİ

## 1.1 Strateji Geliştirme Kurulu ve Stratejik Plan Ekibi

Stratejik Planlama çalışmaları, Millî Eğitim Bakanlığı Strateji Geliştirme Başkanlığının 2022-21 Sayılı Genelgesi gereğince başlatılmıştır.

Strateji Geliştirme Kurulu: Okul müdürünün başkanlığında, bir okul müdür yardımcısı, bir öğretmen ve okul/aile birliği başkanı ile bir yönetim kurulu üyesi olmak üzere 5 kişiden oluşan üst kurul kurulur.

Stratejik Plan Ekibi: Okul müdürü tarafından görevlendirilen ve üst kurul üyesi olmayan müdür yardımcısı başkanlığında, belirlenen öğretmenler ve gönüllü velilerden oluşur.

*Tablo 1. Strateji Geliştirme Kurulu ve Stratejik Plan Ekibi Tablosu*

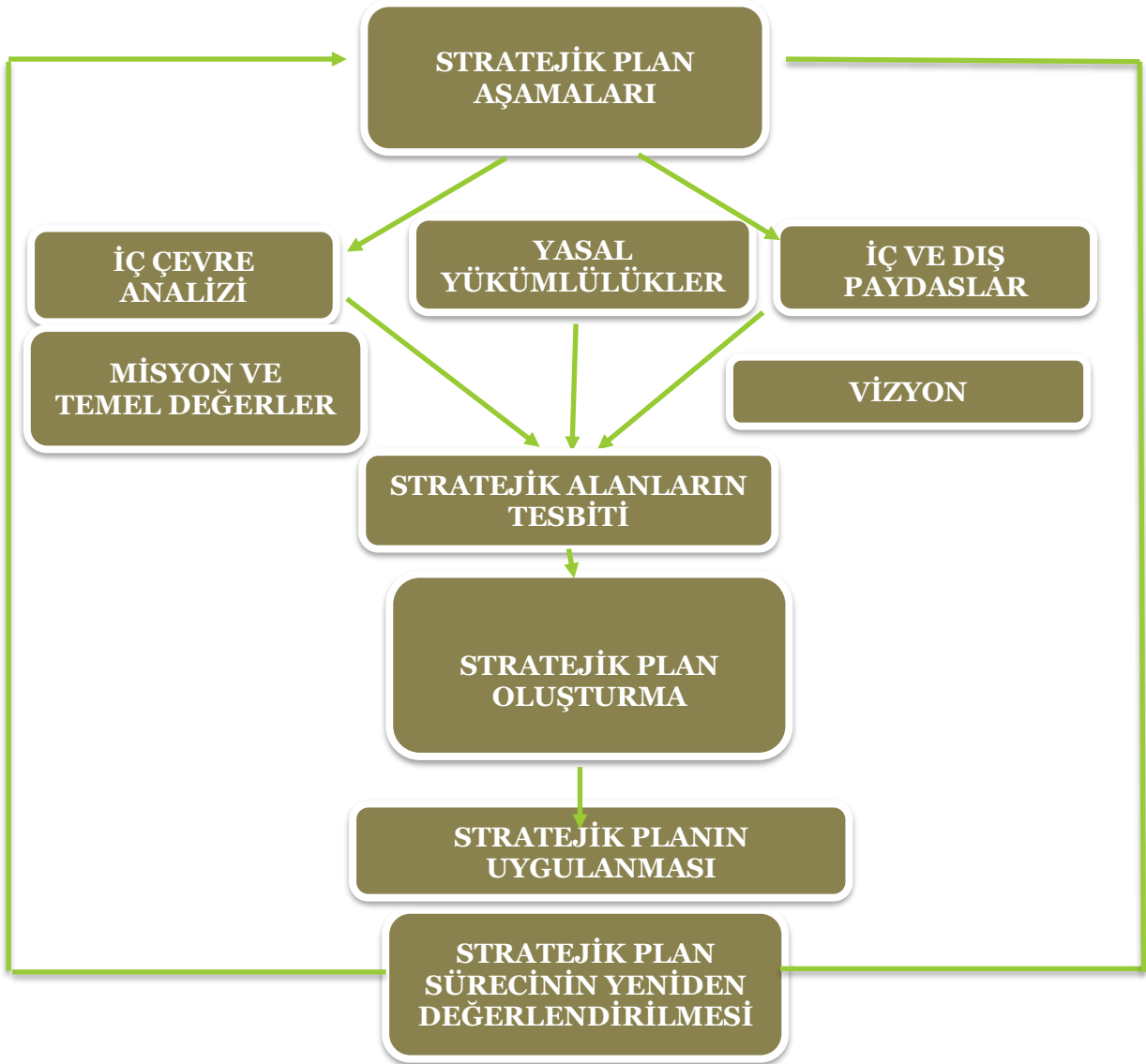
Strateji Geliştirme Kurulu Bilgileri		Stratejik Plan Ekibi Bilgileri	
Adı Soyadı	Ünvanı	Adı Soyadı	Ünvanı
ATALAY CAN	Müdür	Refika AYTOK	Öğretmen
Suzan ALTIPARMAK	Müdür yardımcısı	Arife YAĞMUR	Öğretmen
Tolga Burak KİLİ	Müdür yardımcısı	Ayça ŞAHİN	Öğretmen
Barış ÖKSÜZ	Müdür yardımcısı	Eda Ersarı ŞEN	Öğretmen
Süheyla LÜLEÇİ	Müdür yardımcısı	Elif DEMİR	Öğretmen
Ebru GÜLNAR	Rehber Öğretmen	Cevdet KARATAŞ	Öğretmen
Ece ŞAHİN	Rehber Öğretmen	Akın CEVAHİR	Öğretmen
Urguya AKSEL	Öğretmen	Nuray TARLAN	Öğretmen
Neslihan VANLI	Öğretmen	Serter ŞİMŞEK	Öğretmen
Zuhal ÇATALKAYA	Öğretmen	Ömer EVCİN	Öğretmen

## 1.2 Planlama Süreci

2024-2028 dönemi stratejik plan hazırlanma süreci Strateji Geliştirme Kurulu ve Stratejik Plan Ekibi'nin oluşturulması ile başlamıştır. Ekip tarafından oluşturulan çalışma takvimi kapsamında ilk aşamada durum analizi çalışmaları yapılmış ve durum analizi aşamasında, paydaşlarımızın plan sürecine aktif katılımını sağlamak üzere paydaş anketi, toplantı ve görüşmeler yapılmıştır. Durum analizinin ardından geleceğe yönelim bölümüne geçilerek okulumuzun/kurumumuzun amaç, hedef, gösterge ve stratejileri belirlenmiştir.

Okulumuzun Stratejik Plan Hazırlama aşamaları aşağıdaki gibidir;

- Stratejik Plan Hazırlama Komisyonlarının oluşturulması
- Öz Değerlendirme Komisyonlarının hazırlanması ve uygulanması
- Okulumuz içinde anketlerin yapılması
- Mevcut durum analizinin yapılması
- Okulumuzun vizyon, misyon, değerler ve amaçlarının saptanması
- Bilgi formlarının doldurulması
- Stratejik Plan Raporunun hazırlanması
- Raporun Stratejik Planlama Ekibine iletilmesi



## 1.2. YASAL ÇERÇEVE

Yüksek Planlama Kurulu kararlarında ve 5018 sayılı Kamu Mali Yönetimi ve Kontrol Kanunu'nda, kamu kuruluşlarının stratejik planlarını hazırlamaları ve kuruluş bütçelerini bu plan doğrultusunda oluşturmaları gerektiği belirtilmektedir. 5018 sayılı Kanunun 9. maddesi şu şekildedir: “Kamu idareleri, kalkınma planları, programlar, ilgili mevzuat ve benimsedikleri temel ilkeler doğrultusunda geleceğe dair misyon ve vizyonlarını oluşturarak, stratejik amaçlar ve ölçülebilir hedefler belirlemeli, performanslarını önceden belirlenmiş göstergeler doğrultusunda ölçmeli ve bu sürecin izleme ve değerlendirmesini katılımcı yöntemlerle gerçekleştirmek üzere stratejik plan hazırlarlar. "5018 sayılı Kamu Mali Yönetimi ve Kontrol Kanunu'nun 60. maddesi ile 22/12/2005 tarihli ve 5436 sayılı Kanunun 15. maddesine dayanılarak 'Strateji Geliştirme Birimlerinin Çalışma Usul ve Esasları Hakkında Yönetmelik' oluşturulmuştur. Kalkınma planları, yıllık programlar ve ilgili diğer programlar göz önünde bulundurularak hazırlanan stratejik planlar, Devlet Planlama Teşkilatı Müsteşarlığı (DPT) ve ilgili diğer kurumların belirlediği süreçlerden geçerek uygulanmaya konulmaktadır." Bu amaçla DPT tarafından, 5018 sayılı Kanununun 9'uncu maddesine dayanılarak “Kamu İdarelerinde Stratejik Planlamaya İlişkin Usul ve Esaslar Hakkında Yönetmelik” oluşturulmuştur. Bu yönetmeliğe göre; stratejik planlama çalışmalarının kapsamındaki tüm kamu idarelerine yaygınlaştırılması, aşamalı bir geçiş takvimi dâhilinde yürütülmüştür. Söz konusu geçiş takvimine göre, Bakanlığımız 2010-2014 yıllarını kapsayacak olan ilk stratejik planını hazırlayarak yürürlüğe koymuştur. Aynı zamanda, Bakanlığımızın stratejik planı ile birlikte İl Millî Eğitim Müdürlükleri de eş zamanlı olarak stratejik planlarını hazırlamıştır. Bu kanun ve yönetmeliklerde başka DPT tarafından hazırlanan “Kamu İdareleri İçin Stratejik Planlama Kılavuzu” ile 19.06.2006 tarih ve 2006/55 sayılı MEB Genelgesi, 2010/14 Sayılı MEB Genelgesi ve 2015-2019 Stratejik Planların yapılmasını öngören 16.09.2013 tarih 2013/26 sayılı genelge, Bakanlığımız merkez ve taşra teşkilatı birimlerinde yürütülmekte olan stratejik planlama çalışmalarının yasal çerçevesini oluşturmaktadır.

## 2. DURUM ANALİZİ

Stratejik planlama sürecinin ilk adımı olan durum analizi, okulumuzun/kurumumuzun “neredeyiz?” sorusuna cevap vermektedir. Okulumuzun/kurumumuzun geleceğe yönelik amaç, hedef ve stratejiler geliştirebilmesi için öncelikle mevcut durumda hangi kaynaklara sahip olduğu ya da hangi yönlerinin eksik olduğu ayrıca, okulumuzun/kurumumuzun kontrolü dışındaki olumlu ya da olumsuz gelişmelerin neler olduğu değerlendirilmiştir. Dolayısıyla bu analiz, okulumuzun/kurumumuzun kendisini ve çevresini daha iyi tanınmasına yardımcı olacak ve stratejik planın sonraki aşamalarından daha sağlıklı sonuçlar elde edilmesini sağlayacaktır. Durum analizi bölümünde, aşağıdaki hususlarla ilgili analiz ve değerlendirmeler yapılmıştır;

- Kurumsal tarihçe
- Uygulanmakta olan planın değerlendirilmesi
- Mevzuat analizi
- Üst politika belgelerinin analizi
- Faaliyet alanları ile ürün ve hizmetlerin belirlenmesi
- Paydaş analizi
- Kuruluş içi analiz
- Dış çevre analizi (Politik, ekonomik, sosyal, teknolojik, yasal ve çevresel analiz)
- Güçlü ve zayıf yönler ile fırsatlar ve tehditler (GZFT) analizi
- Tespit ve ihtiyaçların belirlenmesi

## 2.1 Kurumsal Tarihçe

5 Ocak 1976 yılında Merkez Pratik Kız Sanat Okulu olarak Eğitim-Öğretime başlayan okulumuz 1990- 1991 Eğitim –Öğretim yılında Atatürk Bulvarında Atatürk İlköğretimin ek binasında Merkez Kız Meslek Lisesi olarak Eğitim-Öğretime başlamış olup daha sonra adı Zübeyde Hanım Kız Meslek Lisesi olarak onaylanmıştır. 1990-1991 Eğitim-Öğretim yılında ilk olarak giyim branşı açılmış, daha sonraki yıllarda Çocuk Gelişimi, Nakış, Ev yönetimi, El sanatları-Çiçek ve grafik bölümü açılarak Eğitim-Öğretim sürdürülmüştür. Okulumuzda Çocuk Gelişimi ve Eğitimi öğretmeni bulunması ve okulda bu branşa istek olması okul bünyesinde anaokulu açma zorunluluğunu doğurmuştur. 30 Eylül 1980 tarih ve 21759 sayılı valilik oluru ile ilkokula bağlı olan anasınıfı okulumuza bağlanmış olup 16 Aralık 1982 tarih 1520/25827 sayılı bakanlık onayı ile Uygulamalı Anaokulu olarak eğitime devam etmektedir. 2000-2001 Eğitim-Öğretim yılında METGE projesiyle birlikte branşların isimleri değişmiş ve şu alanlara dönüştürülmüştür. • Çocuk Gelişimi Eğitimi Alanı, • Tekstil-Konfeksiyon Teknolojisi, • Ağırlama-Gıda Teknolojisi, • Tasarım Teknolojisi Alanı, • El Sanatları Teknolojisi Alanı. 2005-2006 Eğitim-Öğretim yılında Ortaöğretim kurumlarının 4 yıla çıkartılması Meslek Liselerinde MEGEP projesinin uygulanmaya başlanması ile Alanların isimleri değiştirilerek, • Çocuk Gelişimi ve Eğitimi • Giyim Üretim Teknolojisi, • El Sanatları Teknolojisi • Grafik ve Fotoğraf • Yiyecek ve İçecek Hizmetleri olarak devam etmektedir. 2005-2006 Eğitim-Öğretim yılına kadar Atatürk Bulvarında Atatürk ilköğretimin ek binasında Eğitim öğretime devam eden okulumuz 18 Ağustos 2005 tarih ve 31828 sayılı Valilik onayı ve 22.08.2005- 3207 tarih ve sayılı Milli Eğitim Müdürlüğü yazısıyla Erenler Mahallesi, Gürtay Sokak No.1 41050 Vakıf binasına geçici olarak taşınmıştır. 2009–2010 Öğretim yılının 2. Yarıyıl başlangıcında Okulumuzun Atölyeleri ve Anasınıfı hariç diğer birimleri (idari kısım ve derslikler) Yahya Kaptanda bulunan eski Güzel Sanatlar Lisesi binasına taşınmış olup iki ayrı binada eğitim-öğretim sürdürülmüştür. 2015 yılında tek alanlı Hasta Yaşlı Bakım Alanı olan Kanuni Meslek Lisesi kapatılarak öğretmen ve öğrencileri ile birlikte Zübeyde Hanım Mesleki Teknik Anadolu Lisesine devredilmiştir. 2016 yılında Güzellik ve Saç Bakım alanı açılmıştır. 2018 yılında Giyim Teknolojileri alanının adı değiştirilerek Moda Tasarım Alanı adı verilmiştir. Kurumumuzun adı 2024 itibariyle göre adı Zübeyde Hanım Kız Mesleki Teknik Anadolu Lisesi olarak değiştirilmiştir.

## 2.2 Uygulanmakta Olan Stratejik Planın Değerlendirilmesi

Zübeyde Hanım Mesleki Teknik Anadolu Lisesi Müdürlüğünün 2019 - 2023 Stratejik Planı; “Eğitim Öğretime Erişimin Artırılması, Eğitim Öğretimde Kalitenin Artırılması ve Kurumsal Kapasitenin Geliştirilmesi” temalarını içermektedir. Her temada 1 amaç belirlenmiştir. 1. amaçta 1 hedef, 2. amaçta 2 hedef ve 3. amaçta 3 hedef olmak üzere toplam 3 amaç ve 3 hedef belirlenmiştir. Planda yer alan hedefleri gerçekleştirmek için belirlenen tedbir ve stratejilerin tamamına yakını uygulanmıştır. Plan dönemi tamamlanmamış olmasına rağmen performans göstergelerinin büyük çoğunluğunda, plan döneminin son performans yılı 2023 hedefine ulaşılmıştır.

Önceki plan döneminde “Eğitim Öğretim Faaliyetlerine Erişim” teması kapsamındaki hedefte “mesleki eğitimde kalite, devam-devamsızlık, okula uyum ve oryantasyon, özel eğitime ihtiyaç duyan bireylerin eğitime erişimi” ve benzeri göstergeler yer almaktadır. “Eğitim öğretimde Kalitenin Artırılması” teması kapsamındaki hedeflerde “eğitim öğretim sürecinde bilim, sanatsal, sportif ve kültürel faaliyetler okuma kültürü, okul sağlığı, hijyen ve zararlı alışkanlıkları önleme, öğretmenlere yönelik hizmet içi eğitimler, eğitimde bilgi ve iletişim teknolojilerinin kullanımı, Temel dersler önceliğinde ulusal sınavlarda öğrenci başarı durumu, temel dersler önceliğinde ulusal sınavlarda öğrenci başarı durumu, Eğitsel, mesleki ve kişisel rehberlik hizmetleri, öğrencilere yönelik oryantasyon ve rehberlik faaliyetleri ” ve benzeri göstergelere yer verilmiştir. “Kurumsal Kapasitenin Geliştirilmesi” teması kapsamındaki hedeflerde “Çalışma ortamları ile sosyal, kültürel ve sportif ortamların iş motivasyonunu sağlayacak biçimde düzenlenmesi, çalışanların ödüllendirilmesi, hizmet içi eğitim kalitesi ve uzaktan eğitim uygulamaları ile kişisel gelişimin desteklenmesi, okul sosyal, kültürel, sanatsal ve sportif faaliyet alanlarının geliştirilmesi, okullardaki fiziki durumun özel eğitime gereksinim duyan öğrencilere uygunluğunun artırılması, gelirlerin etkin ve verimli kullanımı ve alternatif finansman kaynaklarının geliştirilmesi, kurumsal aidiyet duygusunun geliştirilmesi, stratejik yönetim anlayışının bütün unsurlarıyla hayata geçirilmemiş olması, stratejik planların uygulanabilmesi için kurumlarda üst düzey sahiplenmenin artırılması” ve benzeri göstergelere yer verilmiştir. Plandaki hedefler, paydaşlarla yapılan görüşmelerden ortaya çıkan sonuçlara göre belirlenmiştir.

2019-2023 Stratejik Planımızdaki hedefler önceki plan dönemine benzer olarak paydaşlarımızın beklentileri, kurumumuzun faaliyet alanları, ihtiyaçlar ve gelişim alanları ile MEB politikaları, İl Milli Eğitim Müdürlüğü ile İlçe Milli Eğitim Müdürlüğünün hedefleri ile birlikte analiz edilerek belirlenmiştir. Bu analiz sonucunda belirlediğimiz hedeflerle, önceki plan dönemindeki hedefler benzerlik göstermektedir. Fakat gerek paydaşlarımızın beklentilerinin üst düzeyde olması, gerek beklentilerin çeşitliliği ve sayısı, gerekse içinde bulunduğumuz dönemin hassasiyetine binaen müdürlüğümüz 2019-2023 döneminde vizyonunu geniş bir bakış açısıyla belirlemiştir. Bu nedenle her ne kadar benzer nitelikte hedefler belirlenmiş olsa da çeşitlilik ve sayı itibarıyla 2019-2023 Stratejik Plan dönemi hedefleri, önceki plan dönemi hedeflerinden farklılık arz etmektedir. Bu durum, müdürlüğümüz tarafından “Kocaeli’nin Türkiye’deki Önemi” ve “Türkiye’nin Uluslararası Konjonktürdeki Önemi” farkındalığı sonucunda ortaya çıkmış bir zaruret olarak kabul edilmektedir.

## 2.3 Mevzuat Analizi

Zübeyde Hanım Mesleki Teknik Anadolu Lisesi, İl ve İlçe Milli Eğitim Müdürlüğümüzün tabi olduğu tüm yasal yükümlülüklere uymakla mükelleftir. Bunların dışında lise düzeyinde yükümlülük arz eden mevzuat, Tablo 1’de ayrıca gösterilmiştir.

**Tablo 2: Mevzuat Analizi Tablosu**

Yasal Yükümlülük	Dayanak	Tespitler	İhtiyaçlar
<ul style="list-style-type: none"> <li>• Müdürlüğümüz “Dayanak” başlığı altında sıralanan Kanun, Kanun Hükmünde Kararname, Tüzük, Genelge ve Yönetmeliklerdeki ilgili hükümleri yerine getirmekle mükelleftir.</li> <li>• Müdürlüğümüz “eğitim- öğretim hizmetleri, insan kaynakları, halkla ilişkiler, fiziki ve mali destek hizmetleri, stratejik plan hazırlama, stratejik plan izleme-değerlendirme süreci iş ve işlemleri” faaliyetlerini yürütmektedir. Faaliyetlerimizden öğrenciler, öğretmenler, personel, yöneticiler ve öğrenci velileri doğrudan etkilenmektedir.</li> <li>• Müdürlüğümüz resmi kurum ve kuruluşlar, sivil toplum kuruluşları ve özel sektörle mevzuat hükümlerine aykırı olmamak ve faaliyet alanlarını kapsamak koşuluyla protokoller ve diğer işbirliği çalışmalarını yürütme yetkisine haizdir</li> </ul>	<ul style="list-style-type: none"> <li>• T.C. Anayasası</li> <li>• 1739 Sayılı Millî Eğitim Temel Kanunu</li> <li>• 652 Sayılı MEB Teşkilat ve Görevleri Hakkındaki Kanun Hükmünde Kararname</li> <li>• 222 Sayılı Millî Eğitim Temel Kanunu (Kabul No: 5.1.1961, RG: 12.01.1961 / 10705-Son Ek ve Değişiklikler: Kanun No: 12.11.2003/ 5002, RG: 21.11.2003</li> <li>• 657 Sayılı Devlet Memurları Kanunu</li> <li>• 5442 Sayılı İl İdaresi Kanunu</li> <li>• 3308 Sayılı Mesleki Eğitim Kanunu</li> <li>• 439 Sayılı Ek Ders Kanunu</li> <li>• 4306 Sayılı Zorunlu İlköğretim ve Eğitim Kanunu</li> <li>• 5018 sayılı Kamu Mali Yönetimi ve Kontrol Kanunu</li> <li>• MEB Personel Mevzuat Bülteni</li> <li>• Taşıma Yoluyla Eğitim Erişim Yönetmeliği</li> <li>• MEB Millî Eğitim Müdürlükleri Yönetmeliği (22175 Sayılı RG Yayınlanan)</li> <li>• Millî Eğitim Bakanlığı Rehberlik ve Psikolojik Danışma Hizmetleri Yönetmeliği</li> <li>• 04.12.2012/202358 Sayılı İl İlçe MEM’in Teşkilatlanması 43 Nolu Genelge</li> <li>• 26 Şubat 2018 tarihinde yayımlanan Kamu İdarelerinde Stratejik Planlamaya İlişkin Usul ve Esaslar Hakkındaki Yönetmelik Okul Öncesi Eğitim ve İlköğretim ve Ortaöğretim Kurumları Yönetmeliği Sosyal Etkinlikler Yönetmeliği</li> <li>• MEB Eğitim Kurulları ve Zümreleri Yönergesi</li> </ul>	<ul style="list-style-type: none"> <li>• Müdürlüğümüzün hizmet alanları çok çeşitlidir ve hedef kitlesi nicelik itibarıyla oldukça büyüktür. Farklı hizmet alanları ile ilgili diğer kamu kurum ve kuruluşlarıyla yapılan protokollerde, diğer kurumların tabi oldukları mevzuattaki farklılıklardan dolayı yetki çatışması yaşanmamaktadır. Fakat diğer kamu kurum ve kuruluşlarının faaliyet alanlarında eğitim- öğretim hizmetlerine yeteri kadar yer verilmediğinden, herhangi bir destek talebi gerçekleştirildiğinde mevzuata dayandırmada güçlük yaşamaktadırlar.</li> <li>• Müdürlüğümüz hiçbir hizmetinde mevzuattaki hükümlere aykırı davranmamaktadır. Tüm hizmetler mevzuat çerçevesinde gerçekleştirilmektedir. Fakat mevzuata aykırı olmamak koşuluyla eğitim faaliyetlerimiz, eğitim hizmetinin verildiği bölgenin ekonomik, sosyal, ekolojik, jeolojik vb. dinamikleri dikkate alınarak yürütülmektedir.</li> </ul>	<ul style="list-style-type: none"> <li>• Müdürlüğümü z faaliyetleri gereği sağlık, güvenlik, altyapı çalışmaları gibi ek hizmetlere ihtiyaç duymaktadır. Bunun yanında öğrencilerimizin akademik ve sosyal becerilerinin geliştirilmesi, öğretmen ve yöneticilerimizin mesleki gelişimlerine destek sağlanması amacıyla diğer kurumlarla işbirliği yapılması gerekmektedir. Bu işbirliği kapsamında diğer kurumların mevzuatının eğitim hizmetlerine yeteri kadar yer verecek şekilde düzenlenmesi gerekmektedir.</li> </ul>



## 2.4 Üst Politika Belgeleri Analizi

Üst politika belgeleri;

- 12. Kalkınma Planı
- Cumhurbaşkanlığı Programı,
- Orta Vadeli Program,
- Cumhurbaşkanlığı Yıllık Programı,
- Millî Eğitim Bakanlığı Stratejik Planı,
- İl Millî Eğitim Müdürlüğü Stratejik Planı,
- İlçe Millî Eğitim Müdürlüğü Stratejik Planı

**Tablo 3. Üst Politika Belgeleri Analizi Tablosu**

Üst Politika Belgesi	İlgili Bölüm/Referans	Verilen Görev/İhtiyaçlar
		Kurum Faaliyetlerinde bütçenin etkin ve verimli kullanımı
5018 sayılı Kamu Mali Yönetimi ve Kontrol Kanunu	<ul style="list-style-type: none"><li>• 9. Madde,</li><li>• 41. Madde</li></ul>	Stratejik Plan Hazırlama Performans Programı
		Hazırlama
		Faaliyet Raporu Hazırlama
30344 sayılı Kamu İdarelerinde Stratejik Plan Hazırlamaya İlişkin Usul ve Esaslar Hakkında Yönetmelik	Tümü	5 yıllık hedefleri içeren Stratejik Plan hazırlanması
Kamu İdareleri İçin Stratejik Plan Hazırlama Kılavuzu	Tümü	5 yıllık hedefleri içeren Stratejik Plan hazırlanması
2018/16 sayılı Genelge, 2024-2028 Stratejik Plan Hazırlık Çalışmaları	Tümü	2024-2028 Stratejik Planının Hazırlanması
MEB 2024-2028 Stratejik Plan Hazırlık Programı	Tümü	2024-2028 Stratejik Planı Hazırlama Takvimi
MEB 2024-2028 Stratejik Planı	Tümü	MEB Politikaları Konusunda Taşra Teşkilatına Rehberlik
Kamu İdarelerince Hazırlanacak Performans Programları Hakkında Yönetmelik	Tümü	5 yıllık kurumsal hedeflerin her bir mali yıl için ifade edilmesi
Kamu İdarelerince Hazırlanacak Faaliyet Raporu Hakkında Yönetmelik	Tümü	Her bir mali yıl için belirlenen hedeflerin gerçekleşme durumlarının tespiti, raporlanması
Kocaeli İl Mem 2024-2028 Stratejik Planı	Tümü	
İzmit İlçe Mem 2024-2028 Stratejik Planı	Tümü	

## 2.5 Faaliyet Alanları ile Ürün/Hizmetlerin Belirlenmesi

Mevzuat analizi dikkate alınarak kurumumuzun görev ve sorumlulukları kapsamında belirlenen temel ürün ve hizmetler aşağıdaki şekilde belirlenmiştir

**Tablo 4. Faaliyet Alanlar/Ürün ve Hizmetler Tablosu**

Faaliyet Alanı	Ürün/Hizmetler
<b>Öğretim-eğitim faaliyetleri</b>	<b>Öğrenci İşleri</b> Kayıt-nakil işleri Devam-devamsızlık Sınıf geçme Sınav hizmetleri
<b>Rehberlik faaliyetleri</b>	Öğrencilere rehberlik yapmak Velilere rehberlik etmek Rehberlik faaliyetlerini yürütmek İlgili öğrencilere bireyselleştirilmiş eğitim planı uygulanmasını sağlamak
<b>Sosyal faaliyetler</b>	Sosyal Kulüp Çalışmaları Okul Aile Birliği Etkinlikleri Gezi Etkinlikleri Şiir Halk Oyunları Tiyatro
<b>Sportif faaliyetler</b>	Voleybol Masa Tenisi Futsal
<b>Kültürel ve sanatsal faaliyetler</b>	Sosyal Kulüp Çalışmaları Gezi Etkinlikleri Şiir Halk Oyunları Koro Resim
<b>İnsan kaynakları faaliyetleri (mesleki gelişim faaliyetleri, personel etkinlikleri...)</b>	Derece terfi Hizmet içi eğitim Özlük hakları
<b>Döner Sermaye Hizmeti</b>	Yiyecek İçecek Hizmetleri Alanı İşlemleri Uygulama Anaokulu İşlemleri Güzellik Saç Bakım Teknolojisi Alanı İşlemleri Moda Tasarım Teknolojisi Alanı İşlemleri El sanatları Alanı
<b>Öğrencilere yönelik faaliyetler</b>	Yarışmalar Geziler
<b>Meslek Edindirme</b>	Tüm Alan Öğrencilerinin Mesleki Eğitimi Teorik/Uygulamalı Eğitim İşletmede Beceri Eğitimi Mesleki Rehberlik

	Mesleki Tanıtım Yönlendirme Meslek Edindirme Kursları Mezun Öğrencilerin Takibi Çıracılık Eğitim MESEM Açık Lise
<b>Ders dışı faaliyetler</b>	Gezi etkinlikleri Mesleki ve Teknik Geziler Proje çalışmaları: <i>Meslek Liseleri Hayata Dokunuyor</i>

## 2.6 Paydaş Analizi

Paydaş analizi kapsamında, öncelikle paydaşlar belirlenerek iç ve dış paydaş olarak tasnif edilmiştir. Katılımcılığı artırmak ve paydaş görüşlerini plana yansıtılabilmek amacıyla anket uygulaması, mülakat, atölye çalışması ve toplantılardan yararlanılmıştır.

*Tablo 5. Paydaş Sınıflandırma ve Önceliklendirme Tablosu*

PAYDAŞLAR	İÇ PAYDAŞ	DIŞ PAYDAŞ	ONCELIGI (5 Yüksek Öncelik -1 Düşük Öncelik)
Millî Eğitim Bakanlığı		x	5
Valilik		x	5
İl Millî Eğitim Müdürlüğü		x	5
Kaymakamlık		x	5
İlçe Millî Eğitim Müdürlüğü		x	5
Öğretmenler	x		5
Öğrenciler	x		5
Veliler	x		5
Okul Aile Birliği	x		5
Diğer çalışanlar		x	5
Kocaeli Üniversitesi		x	3
Kocaeli Büyükşehir Belediyesi		x	4
Güvenlik Güçleri (Emniyet, Jandarma)		x	4
Muhtarlık		x	3
Sivil Toplum Kuruluşları		x	3
Sektörler (öğrencilerimizin staj yapabileceği işletmeler)		x	5

## PAYDAŞ ANALİZİ TABLOSU

Paydaş analizi aşağıda belirtilen taraflar dikkate alınarak yapılmıştır.

- Girdi Sağlayanlar
- Hizmet sunan kesimler

- İşbirliđi yapılan kesimler
- Kurum faaliyetlerinden etkilenenler
- Kurumu etkileyen kesimler

***Tablo 6. Paydaş Analizi Tablosu***

PAYDAŞLAR	NEDEN PAYDAŞ			Paydaşın Kurum Faaliyetlerini Etkileme Derecesi	Paydaşın Taleplerine Verilen Önem	Sonuç	
	İÇ PAYDAŞ	DIŞ PAYDAŞ	HİZMET ALAN				
							Tam 5" "Çok 4", "Orta 3", "Az 2", "Hiç 1"
Millî Eğitim Bakanlığı		X		Amaçlarımıza Ulaşmada Destek İçin İş birliği İçinde Olmamız Gereken Kurum	5	5	Bilgilendir, Birlikte çalış
Valilik		X		Amaçlarımıza Ulaşmada Destek İçin İş birliği İçinde Olmamız Gereken Kurum	5	5	Bilgilendir, Birlikte çalış
Kaymakamlık		X		Amaçlarımıza Ulaşmada Destek İçin İş birliği İçinde Olmamız Gereken Kurum	5	5	Bilgilendir, Birlikte çalış
İl Millî Eğitim Müdürlüğü		X		Amaçlarımıza Ulaşmada Destek İçin İş birliği İçinde Olmamız Gereken Kurum	5	5	Bilgilendir, Birlikte çalış
İlçe Millî Eğitim Müdürlüğü		X		Amaçlarımıza Ulaşmada Destek İçin İş birliği İçinde olunan kurum	5	5	Bilgilendir, Birlikte çalış
Öğretmenler ve Diğer Çalışanlar	X			Doğrudan ve Dolaylı Hizmet Veren	5	5	Bilgilendir, Birlikte çalış
Veliler		X	X	Doğrudan ve Dolaylı Hizmet Alan	5	5	Bilgilendir, Birlikte çalış
Okul Aile Birliği	X		X	Amaçlarımıza Ulaşmada Destek İçin İş birliği İçinde olunan kurum	5	5	<b>Bilgilendir, Birlikte çalış</b>
Öğrenciler	X		X	Varoluş sebebimiz	5	5	Bilgilendir, Birlikte Çalış
Mahalle Muhtarı		X	X	Amaçlarımıza Ulaşmada Destek İçin İş birliği İçinde olunan kurum	3	3	İzle, Gözet
Kocaeli Üniversitesi		x	x	Amaçlarımıza Ulaşmada Destek İçin İş birliği İçinde olunan kurum	2	3	

Kocaeli Büyükşehir Belediyesi		x	x	Amaçlarımıza Ulaşmada Destek İçin İş birliği İçinde olunan kurum	3	3	
Güvenlik Güçleri (Emniyet, Jandarma)		x	x	Amaçlarımıza Ulaşmada Destek İçin İş birliği İçinde olunan kurum	3	4	
Sivil Toplum Kuruluşları		x	x	Amaçlarımıza Ulaşmada Destek İçin İş birliği İçinde olunan kurum	1	2	

Paydaş anketlerine ilişkin ortaya çıkan temel sonuçlar şu şekildedir:

### **Öğrenci Anketi Sonuçları:**

421 öğrenciye memnuniyet anketi uygulanmış ve anket sonuçları değerlendirilerek açık alan kriterleri belirlenmiştir. Öğrenci memnuniyeti anketinde ulaşılabilirlik ve iletişim, dilek öneri ve şikayetleri güvenilirlik, okulun temizliği güvenlik, kararlara katılım öğrenci işleri, ders programları, eğitim-öğretim faaliyetleri ve teknikleri, sınıf atmosferi ders araç ve gereçleri, ders arası, okulun fiziki ortamı, okulun kantin, eğitici kol çalışmaları, sosyal etkinlikler yönelik eğitim konuları baz alınarak hazırlanan sorularda öğrencilerin verdikleri yanıtlar incelenmiş ve açıkta kalan maddeler açık alanlarımız olarak belirlenmiştir

**Tablo 7: Öğrenci Anket Sonuçları Tablosu**

<p>1. Okulda kendimi güvende hissediyorum. 420 yanıt</p>	<p>8. Okul rehberlik servisinin ihtiyaçlarımız doğrultusunda faydalanabiliyorum. 420 yanıt</p>	<p>5. Farklı kültürlerden gelen öğrencilerin bu okulda memnuniyetle karşılanacağını düşünüyorum. 417 yanıt</p>
<p>2. Okul temiz ve hijyeniktir. 421 yanıt</p>	<p>9 Okul meslek seçimini hedefler belirlemede ve bu hedeflere ulaşmada yeterli rehberlik ediyor. 419 yanıt</p>	<p>12. Sınav imkânlarından en verimli şekilde faydalanmamız için gerekli rehberlik ve yerleştimizin doğru yapıldığını düşünüyorum. 416 yanıt</p>
<p>3. Okulun fiziki koşullarını yeterlidir. 418 yanıt</p>	<p>10. Mesleki gelişimimle ilgili yapılan etkinlikleri (seminer, okul dışı faaliyetler...) yeterli buluyorum. 421 yanıt</p>	<p>6. Öğretmenlerime ihtiyaç duyduğumda kolaylıkla görüşebilirim. 419 yanıt</p>
<p>4. Okul, yeni kabul edilen öğrencilere uygun desteği sağlar. 415 yanıt</p>	<p>11. Okulda mesleki eğitimi destekleyici fiziki donanım ve alt yapısını yeterli olduğunu düşünüyorum. 415 yanıt</p>	<p>13. Okulda yer almanın için birçok fırsat var. 417 yanıt</p>
<p>7. Okul müdürlüğüne ihtiyaç duyduğumda kolaylıkla görüşebilirim. 420 yanıt</p>	<p>14. Okul bana yeterli ders dışı etkinlik olanakları sunuyor. 419 yanıt</p>	<p>15. Okul kulüpleri amacına uygun şekilde gelişime katkı sağlıyor. 420 yanıt</p>
<p>16. Öğretmenlerim sınıfta adil kurallara sahiptir ve tarafsızdır. 419 yanıt</p>	<p>23. Okulda öğrencilerin görüşleri dikkate alınır. 421 yanıt</p>	<p>22. Okulda düzenlenen sanatsal ve kültürel faaliyetler yeterlidir. 416 yanıt</p>
<p>21. Sınav ve ödevlerin beni değerlendirmek için adil ve yeterli olduğunu düşünüyorum. 421 yanıt</p>	<p>20. D/Y'leri yeterli buluyorum. 402 yanıt</p>	<p>19. Okul kantininde yeterli ve sağlıklı yiyecekler var. 420 yanıt</p>

## Öğretmen Anketi Sonuçları:

27 çalışmamıza anketler uygulanmış ve geri bildirim alınmıştır. Anketlerimize katılan 27 personelimizin verdiği cevaplara göre istatistiki sonuçlar değerlendirilmiştir.

**Tablo 8: Öğretmen Anket Sonuçları Tablosu**

<p>1. Okulun misyonu ve vizyonunu tam olarak anlıyorum. 27 yanıt</p>	<p>4. Okul, öğrencilerin ve personelin güvenliğini sağlamak için uygun güvenlik önlemleri alır. 27 yanıt</p>	<p>7. Okul yönetiminiz öğretmenleri etkin bir şekilde yönlendirir. 27 yanıt</p>
<p>2. Okulda eğitim ve yönetim kalitesi sürekli olarak gelişiyor. 27 yanıt</p>	<p>5. Okul, yeni kabul edilen öğrencilere uygun desteği sağlar. 27 yanıt</p>	<p>8. Okulumuz, öğrencilerin öğrenme ilgisini uyandıracak bir öğrenme ortamı oluşturmuştur. 27 yanıt</p>
<p>3. Okul temiz ve hijyeniktir. 26 yanıt</p>	<p>6. Okulumuz mesleki yeterliliğini geliştirmek için eğitim fırsatları sunuyor. 27 yanıt</p>	<p>9. Etkili bir öğretmen olmak için ihtiyaç duyduğum kaynaklara erişimim var. 27 yanıt</p>
<p>10. Bana sunulan kaynakları kullanmak için gerekli eğitime sahibim. 27 yanıt</p>	<p>11. Okulumuzun, farklı ihtiyaçları olan öğrencileri desteklemek için etkin bir politikası vardır. 26 yanıt</p>	<p>12. Okulumuz müfredat uygulamasını etkin bir şekilde izler. 27 yanıt</p>
<p>13. Okulumuz, velilere uygun etkinlikler düzenlemektedir. 27 yanıt</p>	<p>14. Diğer öğretmenlerle iş birliği yapırım. 27 yanıt</p>	<p>15. Okul personeli arasında dostane bir ilişki sürdürülür. 27 yanıt</p>
<p>16. Takım ruhumuz ve moralimiz yüksektir. 27 yanıt</p>	<p>17. Okulumuza aidiyet hissediyorum. 27 yanıt</p>	

### Veli Anketi Sonuçları:

76 veliye memnuniyet anketi uygulanmış ve anket sonuçları değerlendirilerek açık alan Kriterleri belirlenmiştir. Veli memnuniyeti için okul kurum hizmetlerine ulaşma, iletişim, dilek öneri ve şikâyetler, güvenilirlik, rehberlik ve yönlendirme, güvenlik, kararlara katılım, öğrenci işleri, ders programları, sınıf ortamı, ders araç gereçleri, ders arası dinleme ve ihtiyaçları karşılama yeterliliği, okulun fiziki ortamı, okulun kantin ve yemekhanesi, sosyal kültürel ve spor etkinlikler, değerlendirme ödül ve takdir belgeleri ve olumlu davranış kazandırmaya



yönelik konuları kapsayan sorularla velilerin cevapları incelenmiş ve açık alanlar belirlenmiştir.

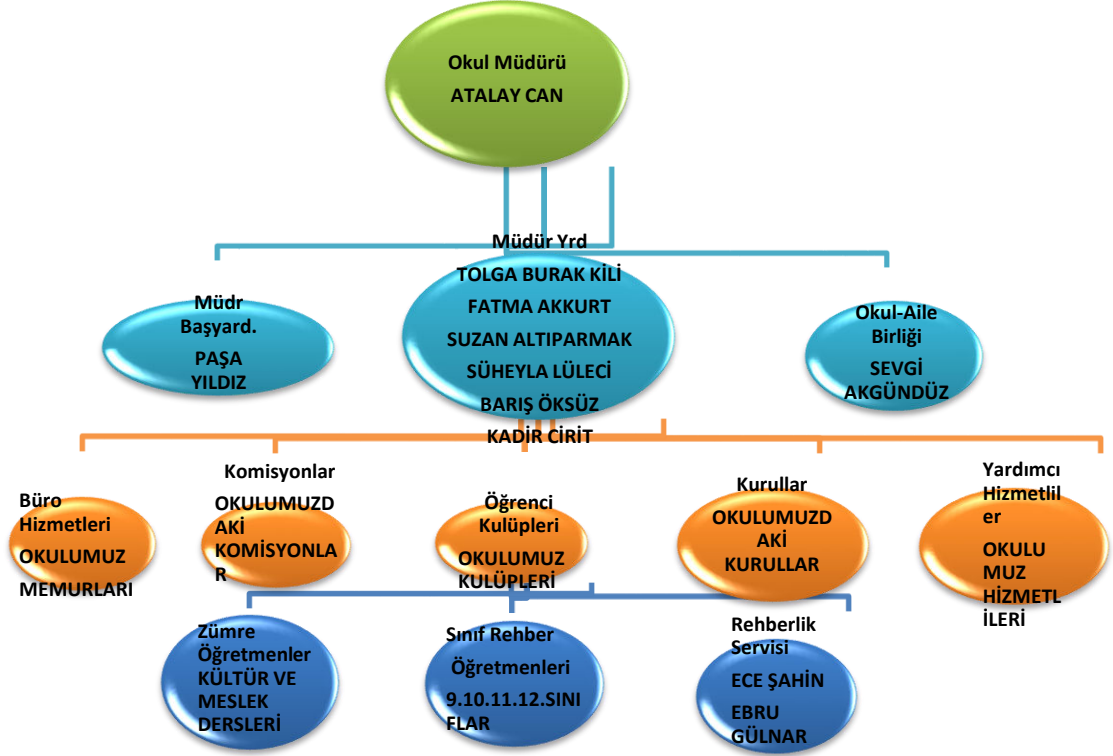
**Tablo 9 : Veli Anket Sonuçları Tablosu**

<p>1. Okulun misyonu ve vizyonunu tam olarak anlıyorum.</p> <p>73 yanıt</p>	<p>2. Okulda eğitim ve yönetim kalitesi sürekli olarak geliyor.</p> <p>71 yanıt</p>	<p>3. Okul temiz ve hijyeniktir.</p> <p>76 yanıt</p>
<p>4. Okul, öğrencilerin ve personelin güvenliğini sağlamak için uygun güvenlik önlemleri alır.</p> <p>76 yanıt</p>	<p>5. Okul, yeni kabul edilen öğrencilere uygun desteği sağlar.</p> <p>76 yanıt</p>	<p>6. Okul, çocuğumun okumaya olan ilgisini geliştirmesine yardımcı olabilir.</p> <p>76 yanıt</p>
<p>7. Okul çocuğumun öğrenme ilgisini güçlendiriyor.</p> <p>75 yanıt</p>	<p>8. Okul çocuğumun ahlaki gelişimini teşvik edebilir.</p> <p>76 yanıt</p>	<p>9. Okulda kullanılan değerlendirme yöntemleri çocuğumun gelişimini tüm yönleriyle anlamama yardımcı oluyor.</p> <p>76 yanıt</p>
<p>10. Okul, çocuğumun öğrenme performans ve gelişimi hakkında beni iyi bilgilendiriyor.</p> <p>71 yanıt</p>	<p>11. Okul çocuğuma duygusal rahatsızlık ve öğrenme güçlüğü ile karşılaşıldığında yeterli desteği ve rehberlik sağlar.</p> <p>76 yanıt</p>	<p>12. Öğretmenlerin benimle iletişim kurma yöntemlerinden memnunuzum.</p> <p>76 yanıt</p>
<p>13. Herhangi bir problem durumunda müdür endişelerime cevap veriyor.</p> <p>76 yanıt</p>	<p>14. Okulda, velilerin ihtiyaçlarına uygun eğitim faaliyetleri düzenlenir.</p> <p>76 yanıt</p>	<p>15. Okul, çocukların gelişimini desteklemek için velilere iyi bir ilişki kurar.</p> <p>75 yanıt</p>
<p>16. Okul, aktif veli katılımını teşvik eder.</p> <p>76 yanıt</p>	<p>17. Okulun veli etkinliklerine aktif olarak katılıyorum.</p> <p>76 yanıt</p>	<p>18. Bir veli olarak okula aidiyet hissediyorum.</p> <p>73 yanıt</p>
<p>19. Çocuğumun ev ödevlerini tamamlamasını sağlıyorum.</p> <p>76 yanıt</p>	<p>20. Çocuğumu okumaya teşvik ederim.</p> <p>76 yanıt</p>	<p>21. Çocuğumun her gün okula gitmesini sağlıyorum.</p> <p>76 yanıt</p>

## 2.7 Kuruluş İçi Analiz

Bu bölümde; teşkilat yapısı, insan kaynaklarının yetkinlik düzeyi, kurum kültürü, teknoloji ve bilişim altyapısı, fiziki ve mali kaynaklara ilişkin analizlere yer verilmiştir.

### 2.7.1 Teşkilat Şeması



OKUL MÜDÜRÜ  
ATALAY CAN

MÜDÜR  
BAŞYARDIMCISI  
PAŞA YILDIZ

MÜDÜR  
YARDIMCISI  
BARIŞ ÖKSÜZ

MÜDÜR  
YARDIMCISI  
SUZAN  
ALTIPARMAK

MÜDÜR  
YARDIMCISI  
SÜHEYLA  
LÜLECİ

MÜDÜR  
YARDIMCISI  
TOLGA BURAK  
KİLİ

MÜDÜR  
YARDIMCISI  
KADİR CİRİT

MÜDÜR  
YARDIMCISI  
FATMA AKKURT

GÜZELLİK  
HİZMETLERİ  
ALAN ŞEFİ  
URGUYA  
AKSEL

GÜZELLİK  
HİZMETLERİ  
ÖĞRETMENİ  
NECLA SÜNGÜ

GÜZELLİK  
HİZMETLERİ  
ÖĞRETMENİ  
DERYA ATICI

GÜZELLİK HİZ.  
ÖĞRETMENİ  
KÜBRA  
HOSANLI

GÜZELLİK  
HİZMETLERİ  
ÖĞRETMENİ  
ÖZNUR ÇELİK

ÇOCUK  
GELİŞİMİ  
ALAN ŞEFİ  
NESLİHAN  
VANLI

ÇOCUK  
GELİŞİMİ  
ÖĞRETMENİ  
ŞULE PARLA

ÇOCUK  
GELİŞİMİ  
ÖĞRETMENİ  
ZELİHA  
ARSLAN

ÇOCUK  
GELİŞİMİ  
ÖĞRETMENİ  
YASEMİN  
B.KUŞÇU

ÇOCUK  
GELİŞİMİ  
ÖĞRETMENİ  
İNCİ GÖNÜLAL

HASTA YAŞLI  
HİZ. AŞAN ŞEF,  
EDA ERSARI  
ŞEN

HASTA YAŞLI  
HİZ  
ÖĞRETMENİ  
AHSEN KÖSE

HASTA YAŞLI  
HİZ  
ÖĞRETMENİ  
MERAL DOLU  
DURGUT

HASTA YAŞLI  
HİZ  
ÖĞRETMENİ  
NURTEN YİĞİT  
KARACA

HASTA YAŞLI  
HİZ  
ÖĞRETMENİ  
FERAMUZ ŞEN

MODA  
TASARIM  
ALAN ŞEFİ  
ARİFE  
YAPMUR

MODA  
TASARIM  
ÖĞRETMENİ  
NURDANE  
MÜLKEM

MODA  
TASARIM  
ÖĞRETMENİ  
MELİKE  
KARDEŞ

MODA  
TASARIM  
ÖĞRETMENİ  
SEÇİL ŞAHİN

MODA  
TASARIM  
ALAN ŞEFİ  
VİLDAN ÇELİK

YİYECEK  
İÇECEK HİZ  
ALAN ŞEFİ  
ZUHAL  
ÇATALKAYA

YİYECEK  
İÇECEK HİZ  
ÖĞRETMENİ  
HATİCE BOZ

YİYECEK  
İÇECEK HİZ  
ÖĞRETMENİ  
SELMA  
SARIKAYA

YİYECEK  
İÇECEK HİZ  
ÖĞRETMENİ  
ÜMRAN ORAL

OKUL ÖNCESİ  
ÖĞRETMENİ  
YURDAGÜL  
ÖZAÇAN

GRAFİK  
FOTOĞRAF  
ALAN ŞEFİ  
AYÇA ŞAHİN

GRAFİK  
FOTOĞRAF  
ÖĞRETMENİ  
EMİNE  
KARABAY

GRAFİK  
FOTOĞRAF  
ÖĞRETMENİ  
CESUR ÇAM

GRAFİK  
FOTOĞRAF  
ÖĞRETMENİ  
CEM ŞAHİN

ÖZEL EĞİTİM  
ÖĞRETMENİ  
ENDER  
CANER YİĞİT

EL SANATLARI ALANI ŞEFİ REFİKA AY TOK	EL SANATLARI ÖĞRETMENİ MELİHA ÖZDOĞAN	EL SANATLARI ÖĞRETMENİ LALE ÇINAR	EL SANATLARI ÖĞRETMENİ HANDAN SÖZER	EL SANATLARI ÖĞRETMENİ ARZU TAN
TÜRK DİLİ EDEBİYAT I ÖĞRETMENİ DENİZ ŞAKACI AK	TÜRK DİLİ EDEBİYATI ÖĞRETMENİ SEVDA MEYDANLI	TÜRK DİLİ EDEBİYATI ÖĞRETMENİ NURAY TARLAN	TÜRK DİLİ EDEBİYATI ÖĞRETMENİ NİLÜFER HACIOĞLU	TÜRK DİLİ EDEBİYATI ÖĞRETMENİ NAGİHAN ŞAHİN
TÜRK DİLİ EDEBİYATI ÖĞRETMENİ TULAY REYİS	MATEMATİK ÖĞRETMENİ ELİF DEMİR	MATEMATİK ÖĞRETMENİ YAZEMİN GÖKKAYA	MATEMATİK ÖĞRETMENİ GÜLSÜM ÖZEN	MATEMATİK ÖĞRETMENİ ÖMER EVCİN
İNGİLİZCE ÖĞRETMENİ EYLEM ÜLBEĞİ	İNGİLİZCE ÖĞRETMENİ EBRU POLAT	İNGİLİZCE ÖĞRETMENİ SERTER ŞİMŞEK	İNGİLİZCE ÖĞRETMENİ EMİNE PELİN GÜNAY	FİZİK ÖĞRETMENİ FATİH AKINCI
TARİH ÖĞRETMENİ NERMİN GÜNGÖR	TARİH ÖĞRETMENİ AKIN YETGÜN	TARİH ÖĞRETMENİ AKIN CEVAHİR	FADİME ALTIOK KİMYA ÖĞRETMENİ	EBRU GÜLNAR REHBER ÖĞRETMEN
REHBER ÖĞRETMEN ECE ŞAHİN	COĞRAFYA ÖĞRETMENİ SİBEL ARSLAN BODURAĞLU	DİN KÜLTÜRÜ ÖĞRETMENİ ASUMAN SARIOĞLU	DİN KÜLTÜRÜ ÖĞRETMENİ CEVDET KARATAŞ	DİN KLTÜRÜ ÖĞRETMENİ AYŞEGÜMÜŞ
MÜZİK ÖĞRETMENİ AYŞEGÜL KARA EFE	BEDEN EĞİTİMİ ÖĞRETMENİ AHMET	FELSEFE ÖĞRETMENİ UFUK TÜRKER YURTSEVEN	BİYOLOJİ ÖĞRETMENİ RENGİN AYGÜL	BİYOLOJİ ÖĞRETMENİ OYA AYBAR
MEMUR FATMA KARATAŞ	YARDIMCI PERSONEL NEZAHAT PELİN ÇİVİ	SAYMAN ÖZKAN BEDEL		

### 2.7.2 İnsan Kaynakları

Bu bölümde; okulumuz personeline ilişkin nicel veriler ile personelin sahip olduğu niteliklerin analizi yapılmıştır.

Okul/kurumda çalışanlar ve görevleri belirlenir. Ayrıca;

- Kurumun sahip olduğu toplam norm kadro sayısı,
- Çalışan toplam personel sayısı,

- İhtiyaç duyulan branşlar ve ihtiyaç sayısı,
- Buna bağlı olarak yapılan istihdam sayısı,
- Personelin nasıl atandığı,
- Varsa geçici personelin alındığı kaynağı,
- Kadrosu olmayıp da sözleşmeli çalıştırılan personelin sayısı,
- Eğitim düzeyi, gönüllü olarak aldığı diğer görevler,
- Okul/kuruma son -en az- iki yılda gelen giden personel sayısı mümkün ise neden okul/kurumdan tayin istedikleri,
- Ortalama okulda çalışma yılı,
- Ortalama hizmet içi eğitim saati,
- Çalışana verilen ödül ve ceza sayısı gibi hususlar tablo hâlinde düzenlenebilir.
- Okul/kurumda çalışan yönetici, öğretmen, diğer personelin görevlerinin neler olduğu belirlenmelidir.

(Bu Bölümde verilen tablolar örneklendirmek amacıyla verilmiştir. Okul/kurum tablo çeşitliğini sağlayabilir.)

**Tablo 10. Çalışanların Görev Dağılımı**

<b>Çalışanın Ünvanı</b>	<b>Görevleri</b>
Okul /Kurum Müdürü	Okulumuzda liderlik görevini yerine getirir
Müdür Baş Yardımcısı	Personel işleri
Müdür Yardımcısı	Öğrenci işleri, Koordinatörlük
Atölye ve Bölüm Şefleri	Beceri eğitimi atölyelerin durumu, ihtiyaçların giderilmesi, öğrencilere çağın gerektirdiği eğitimin verilebilmesi için aktif rol almaktadırlar
Öğretmenler	Öğretmenlerimiz branşlarında eğitimleri, tecrübeleri, öğrencilerin ilgisini çekebilecek yöntem ve teknikleri ile derslerini işlemektedir
Yönetim İşleri ve Büro Memuru	Okuldaki yazışmalardan sorumludur
Yardımcı Hizmetler Personeli	Okulun, sınıfların ve atölyelerin temizliğinden sorumludur

**Tablo 11: Komisyonların görev dağılımı tabloları**

Kurul/Komisyon Adı	Görevleri
Okul Aile Birliği	Birlik, okul ile aile arasında bütünleşmeyi gerçekleştirmek, veli ve okul arasında iletişimi ve iş birliğini sağlamak, eğitim-öğretimi geliştirici faaliyetleri desteklemek, maddi imkânlardan yoksun öğrencilerin zorunlu ihtiyaçlarını karşılamak ve okula maddî katkı sağlamak üzere kurulur.
Öğretmenler Kurulu	Eğitim öğretim işlerini düzenlemek
Ödül ve Disiplin Kurulu	Yönetmeliğe uygun şekilde öğrenci davranışlarını değerlendirmek
Onur Kurulu	Yönetmeliğe uygun şekilde öğrenci davranışlarını ödüllendirmek
OGYE	Geliştirmeye açık alanları iyileştirmek
Satın Alma Komisyonu	Kurum ihtiyaçlarını temin etmek
Muayene ve Kabul Komisyonu	Okula gelen taşınır malların incelenerek teslim alınması
Psikolojik Danışma ve Rehberlik Hizmetleri Yürütme Komisyonu	Okul rehberlik faaliyetlerini yürütme
Değer tespit komisyonu	Taşınırların değerini tespit etmek
Envanter sayım komisyonu	Taşınırların sayıca tespit edilmesi
Öğrenci Davranışlarını Değerlendirme Üst Kurulu	Öğrencileri ödüllendirme kararlarını alır
Okul web sitesi kontrol ve inceleme komisyonu	Okul web sitesinde inceleme yapmak
Kantin Denetleme Komisyonu	Kantinin şartnamelere uygunluğunu denetlemek

<b>DİSİPLİN KURULU ÜYELERİ PAŞA YILDIZ MDR BAŞYRD. DİSİPLİN KURULU BAŞKANI</b>	
1- LALE ÇINAR (1.Asil)	
2-CEVDET KARATAŞ (2.Asil)	
3- NURTEN YİĞİT KARACA (1.Yedek)	
<b>ONUR KURULU ÜYELERİ PAŞA YILDIZ Mdr başyrd Başkan</b>	
1 ELİF DEMİR (asil Üye)	
2 EYLEM ÜLBEĞİ(Yedek Üye)	
<b>SATIN ALMA/İHALE KOMİSYONU MDR. YAR. TOLGA BURAK KİLİ BAŞKAN</b>	
1. RENGİN AYGÜL (Asil)	3- SELMA SARIKAYA (Yedek)
2- HANDAN SÖZER (Asil)	4- ENDER CANER YİĞİT (Yedek)
<b>MUAYENE KABUL KOMİSYONU Mdryard Başkan; FATMA AKKURT</b>	
1- LALE ÇINAR (Asil)	
2- YASEMİN BAYRAM KUŞÇU (Asil)	
<b>TAŞINIR SAYIM KURULU ÜYELERİ: FATMA AKKURT Müd yrd.</b>	
1-HANDAN SÖZER (Asil)	
2- ÖER EVCİN (Asil)	
<b>TAŞINIR KIYMET TAKDİR (DEĞER TESPİT) KOMİSYONU ÜYELERİ SÜHEYLA LÜLEÇİ MDR YRD BAŞKAN</b>	
1-NİLÜFER HACIOĞLU (Asil)	4- DENİZ ŞAKACI AK (Yedek)
2- SELMA SARIKAYA (Asil)	
3- NESLİHAN VANLI (Yedek)	
<b>KALİTE KONTROL KOMİSYON ÜYELERİ FATMA AKKURT BAŞKAN MÜR YRD</b>	
1- ÖZNUR ÇELİK	
2- SERTER ŞİMŞEK	

<b>OKUL KÜTÜPHANESİNE KAYNAK TESPİTİ VE SEÇİMİ KOMİSYON ÜYELERİ TOLGA BURAK KİLİ MDR YRD BAŞKAN</b>	
1- NİLÜFER HACIOĞLU	
2- NURAY TARLAN	

<b>TÖREN HAZIRLAMA VE UYGULAMA KOMİSYONU ÜYELERİ SÜHEYLA LÜLECİ MDR YRD BAŞKAN</b>	
1- SEVDA MEYDANLI	
2- NURAY TARLAN	
3- NERMİN GÜNGÖR	
4- ŞULE PARLA	
5- SİBEL ARSLAN BODUROĞLU	
6- DENİZ ŞAKACI AK	

<b>YAZI-ESER İNCELEME KURULU ÜYELERİ: MDR YARD SÜHEYLA LÜLECİ</b>	
1-SEVDA MEYDANLI (Asil)	
2- KÜBRA HOSANLI (Asil)	
3- AKIN YETGÜN (Asil)	

<b>OKUL KANTİN DENETLEME KOMİSYONU ÜYELERİ FATMA AKKURT MÜD YRD. BAŞKAN</b>	
1-FATMA AKKURT (MD. YARD.)	
2- RENGİN AYGÜL (Asil)	
3- A. MİTHAT YILDIRIM (Asil)	

<b>İŞ SAĞLIĞI VE GÜVENLİĞİ EKİBİ, YANGIN SÖNDÜRME EKİBİ, KURTARMA EKİBİ, KORUMA EKİBİ, İLK YARDIM EKİBİNİN BELİRLENMESİ, OKUL SAĞLIĞI HAKKINDA TOLGA BURAK KİLİ MDR. YARD. BAŞKANLIĞINDA</b>	
1- AYÇA ŞAHİN	
2-ARİFE YAĞMUR	

<b>REHBERLİK VE PSİKOLOJİK DANIŞMA HİZMETLERİ YÜRÜTME KOMİSYON ÜYELERİ</b>	
Md. Yrd. SÜHEYLA LÜLECİ Başk	
Rehber Öğretmenler ECE ŞAHİN , EBRU GÜLNAR	
9. sınıf temsilci öğretmen	
10. sınıf temsilci öğretmen	
11. sınıf temsilci öğretmen	
12. sınıf temsilci öğretmen	
Okul Aile Birliği Başkanlığı Temsilcisi:	
Okul Disiplin Kurulu temsilcisi ÜMMÜ TUNCER	
1-PAŞA YILDIZ (BAŞKANLIĞINDA)	
2-CEVDET KARATAS	
3-LALE ÇINAR	

<b>OKUL GELİŞİM VE YÖNETİM EKİBİ- TOLGA BURAK KİLİ MDR YRD</b>	
1- SİBEL ARSLAN BODUROĞLU	7 - ELİF DEMİR
2- AYGÜL KARAEFE	8 - MELİHA ÖZDEMİR
3-EBRU CAN DUMAN	9 - ARZU TAN
4-EMİNE PELİN GÜNAY	
5-RENGİN AYGÜL	
6-GÜLSÜM ÖZEN	

<b>ORTAK SINAV HAZIRLAMA EKİBİ: MD.YARD. Hüda ÇAĞKAN</b>
--

1 –UFUK YURTSEVEN	
2- SERTER ŞİMSEK	
<b>TANITIM, MEZUNLARIN İZLENMESİ, İSTİHDAM, MESLEKİ REHBERLİK VE DANIŞMA KOMİSYONUNUN OLUŞTURULMASI</b>	
1-MD. YARDIMCISI: SÜHEYLA LÜLECİ	2-BÜTÜN BÖLÜM ALAN VE ATÖLYE ŞEFLERİ
<b>OKUL ÖNCESİ KONTENJANI BELİRLEME KOMİSYONU NAKİL KAYIT KABUL KOMİSYONU</b>	
OKUL MÜDÜRÜ ATALAY CAN	
İLGİLİ ALAN ŞEFLERİ	
İLGİLİ REHBER ÖĞRETMENLERİ EBRU GÜLNAR	
İLGİLİ MÜDÜR YARD FATMA AKKURT	
OKUL AİLE BİRLİĞİ TEMSİLCİSİ	

SEVGİ AKGÜNDÜZ		
MERVE YENİGÜN		



**Tablo 12. İdari Personelin Hizmet Süresine İlişkin Bilgiler**

Hizmet Süreleri	2024 Yıl İtibarıyla	
	Kişi Sayısı	%
1-4 Yıl		
5-6 Yıl		
7-10 Yıl	1	33
10.....Üzeri	7	67

**Tablo 13. Öğretmenlerin Hizmet Süreleri (Yıl İtibarıyla)**

Hizmet Süreleri	Branş	Kadın	Erkek	Hizmet Yılı	Toplam
1-3 Yıl					
4-6 Yıl					
7-10 Yıl	Din Kültürü ve Ahlak bilgisi Hasta yaşlı Hiz. El Sanatları Grafik Fotoğraf	1 1 1 1 1 1 1 1 1 1		9 5 6 7 8 8 9 10 8 9	10
11-15 Yıl	El sanatları Moda Tasarımı Grafik fotoğraf Yiyecek içecek Hiz Çocuk Gelişimi Güzellik Hiz Hasta Yaşlı Hiz Din Kültürü Coğrafya	1 1 1 1 1 1 1 1 1 1	1 1	14 13 15 12 11 13 15 14 11 13 13 15	12
16-20	El sanatları Moda Tasarımı Grafik fotoğraf Yiyecek içecek Hiz Çocuk Gelişimi Güzellik Hiz. Fizik Edebiyat Tarih Matematik Biyoloji	1 1 1 1 1 1 1 1 3 1 1 1	1 1	18 17 19 20 16 17 19 19 12 13 14 14 12 18 16	16

				17	
20 ve üzeri	El sanatları	1		32	17
	Güzellik Hiz	1		31	
	Moda Tasarımı	1		35	
	Grafik fotoğraf	1		22	
	Yiyecek içecek Hiz	1		28	
	Çocuk Gelişimi	1	1	23	
	Beden Eğitimi	1	1	22	
	Müzik	1	1	35	
	Biyoloji	1	1	26	
	Kimya	1		28	
	Edebiyat	1		27	
	Beden Eğitimi	1		38	
	Tarih	1		39	

*Tablo 14. Kurumdaki Mevcut Hizmetli/ Memur Sayısı*

	Görevi	Erkek	Kadın	Eğitim Durumu	Hizmet Yılı	Toplam
1	Memur		x	Lise	5	5
2	Hizmetli		x	Lise	10	10

**Tablo 15. Okul/kurum Rehberlik Hizmetleri**

Mevcut Kapasite				Mevcut Kapasite Kullanımı ve Performans					
Psikolojik Danışman Norm Sayısı	Görev Yapan Psikolojik Danışman Sayısı	İhtiyaç Duyulan Psikolojik Danışman Sayısı	Görüşme Odası Sayısı	Danışmanlık Hizmeti Alan			Rehberlik Hizmetleri ile İlgili Düzenlenen Eğitim/Paylaşım Toplantısı vb. Faaliyet Sayısı		
				Öğrenci Sayısı	Öğretmen Sayısı	Veli Sayısı	Öğretmenlere Yönelik	Öğrencilere Yönelik	Velilere Yönelik
2	2	0	2	635	65	635	2	8	3

### 2.7.3 Teknolojik Düzey

Okulumuzun teknolojik altyapısı ve teknolojiyi kullanabilme düzeyine ilişkin analizi yapılmıştır. Okul/kurumlarda derslerde ve ders dışı etkinliklerde kullanılmakta olan araç gereçlerin sayısı ve ihtiyaç durumu belirlenmiştir.

**Tablo 16. Teknolojik Araç-Gereç Durumu**

Araç-Gereçler	Mevcut Durum	İhtiyaç
Akıllı Tahta	34	-
Bilgisayar	35	5
DSLR Fotoğraf Makinesi	2	1

Okul/kurumun fiziki mekânlar açısından mevcut ve ihtiyaç durumunun aşağıda belirtilmiştir.

**Tablo 17. Fiziki Mekân Durumu**

Fiziki Mekân	Var	Yok	Adedi	İhtiyaç
Öğretmen Çalışma Odası	Var		1	0
Ekipman Odası		Yok		1
Kütüphane	Var		1	0
Rehberlik Servisi	Var		2	0
Resim Odası		Yok		0
Müzik Odası		Yok		1
Çok Amaçlı Salon	Var		1	0
Spor Salonu		Yok		1

## 2.7.4 Mali Kaynaklar

Bütçe işlemlerinin Okul idaresi tarafından yürütülmektedir. Enflasyon oranı da dikkate alınarak okulun mali kaynak analizi aşağıda belirtilmiştir.

*Tablo 18. Kaynak Tablosu*

<b>Kaynaklar</b>	<b>2023</b>	<b>2024</b>	<b>2025</b>	<b>2026</b>	<b>2027</b>	<b>2028</b>
Genel Bütçe	337.668	357.658	393.423	432.766	476.042	523.647
Okul Aile Birliği	202.059	256.000	342.000	396.000	455.400	500.940
Özel İdare						
Kira Gelirleri						
Döner Sermaye	26.200	123.600	160.680	176.748	212.097	254.517
Dış Kaynak/Projeler						
Diğer						
<b>TOPLAM</b>	<b>565.927</b>	<b>737.258</b>	<b>896.103</b>	<b>1.005.514</b>	<b>1.143.539</b>	<b>1.279.104</b>

*Tablo 19. Gelir-Gider Tablosu*

<b>YILLAR</b>	<b>2021</b>		<b>2022</b>		<b>2023</b>	
<b>HARCAMA KALEMLERİ</b>	<b>GELİR</b>	<b>GİDER</b>	<b>GELİR</b>	<b>GİDER</b>	<b>GELİR</b>	<b>GİDER</b>
Temizlik		34.480		56.340		92.689
Küçük Onarım						90.000
Bilgisayar Harcamaları						12.000
Büro Makinaları Harcamaları						13.400
Telefon		1.560		1.800		2.160
Sosyal Faaliyetler		12.656		18.720		13.878
Kırtasiye		28.646		34.110		39.080
<b>GENEL</b>		<b>81.342</b>		<b>110.970</b>		<b>263.207</b>

## 2.7.5 İstatistiki Veriler

Tablo 20:İstatistiki Veriler Tablosu

İstatistiki Veriler			
<b>ÖĞRENCİ DURUMU</b>	<b>2021</b>	<b>2022</b>	<b>2023</b>
Genel Mevcut	605	611	637
Ortalama Sınıf Mevcudu	22	23	24
Mevcudu en fazla olan sınıf mevcudu	39	37	39
Mevcudu en az olan sınıf mevcudu	12	9	9
Kaynaştırma eğitimine tabi öğrenci	58	56	61
<b>SOSYAL FAALİYETLER</b>			
<b>Mezuniyet Töreni;</b>	<b>2021</b>	<b>2022</b>	<b>2023</b>
Katılan Öğrenci Sayısı	142	0	0
Katılan Öğretmen Sayısı	54	0	0
Katılan Veli Sayısı	204	0	0
<b>Bahar Şenliği</b>	<b>2021</b>	<b>2022</b>	<b>2023</b>
Katılan Öğrenci Sayısı	647	611	605
Katılan Öğretmen Sayısı	48	53	55
Katılan Veli Sayısı	126	148	146
<b>Ankara Gezisi</b>	<b>2021</b>	<b>2022</b>	<b>2023</b>
Katılan Öğrenci Sayısı	42	43	42
Katılan Öğretmen Sayısı	3	3	3
Katılan Veli Sayısı	3	2	3
<b>Eskişehir Gezisi</b>	<b>2021</b>	<b>2022</b>	<b>2023</b>
Katılan Öğrenci Sayısı	42	43	43
Katılan Öğretmen Sayısı	2	2	2
Katılan Veli Sayısı	4	3	3
<b>Gastronomi Yarışması</b>	<b>2021</b>	<b>2022</b>	<b>2023</b>
Katılan Öğrenci Sayısı	23	22	22
Katılan Öğretmen Sayısı	3	4	4
Katılan Veli Sayısı	3	2	3

<b>REHBERLİK HİZMETLERİ</b>	<b>2021</b>	<b>2022</b>	<b>2023</b>
Yararlanan Öğrenci Sayısı	605	611	637

## 2.8 Çevre Analizi (PESTLE)

Çevre analiziyle okul/kurum üzerinde etkili olan veya olabilecek politik, ekonomik, sosyo-kültürel, teknolojik, yasal çevresel dış etkenlerin tespit edilmesi amaçlanmıştır.

*Tablo 21: PESTLE Analiz Tablosu*

<b>Politik-Yasal etkenler</b>	<b>Ekonomik etkenler</b>
<ul style="list-style-type: none"><li>• Bakanlığımızca, öğrenci merkezli eğitim yaklaşımları, mesleki eğitimde modüler eğitim sistemi, okul öncesi eğitim, mesleki eğitim, görevde yükselme ve kariyer basamakları vb. konulardaki geliştirilen politikalar</li><li>• Ücretsiz ders kitabı dağıtımını uygulaması</li><li>• Destek personelin sayıca yetersizliği, telafi edebilecek hizmet alımına dönük finans eksikliği</li><li>• Yerel yönetimlerle kurulan olumlu işbirliği</li></ul>	<ul style="list-style-type: none"><li>• Okulumuz merkez ilçede kolay ulaşılabilir ekonomik açıdan gelişmiş bir alanda bulunmasına rağmen okulumuz velilerinin genel olarak sosyoekonomik düzeyleri düşüktür.</li><li>• Okulumuz kantin geliri ve okul aile birliği ve döner sermaye ile kuruma girdi sağlanmaktadır.</li><li>• Okulumuzda bulunan 7 farklı alana ait atölye ve sınıfların bakımları giderleri arttıran unsurlardır.</li><li>• Okulumuzda döner sermaye alanlarının artırılması hedeflenmektedir.</li><li>• İşyerlerinin çevreden vasıflı ve kaliteli eleman aramaları halkın bilinçli olarak mesleki eğitime yönelmesini sağlamıştır.</li><li>• Mesleki eğitimin gelişmesinde ilimizdeki sanayileşmenin rolü büyüktür</li></ul>
<b>Sosyokültürel etkenler</b>	<b>Teknolojik etkenler</b>
<ul style="list-style-type: none"><li>• Okulumuzun nüfus artış hızı yüksek olan bir ilde bulunması ve göçler nedeni ile çeşitli kültürleri içinde barındıran bölgede yer alması</li><li>• Hızlı ve dengesiz kentleşme ile artan sosyal sorunların okullarda öğrenci ve veli profillerini de olumsuz etkilemesi,</li><li>• Akademik açıdan düşük profilli öğrencilerin kariyer beklentilerinin yetersiz olması</li><li>• Medya ve internetin uygunsuz kullanımı ile baş gösteren öğrencilerdeki eğitim ideal ve hedeflerini saptırması, eğitimin kalitesinin günden güne düşme eğilimi.</li><li>• Okulumuzun kız öğrencilerden oluşması disiplin olaylarının görece daha nadir görülmesine sağlamaktadır.</li></ul>	<ul style="list-style-type: none"><li>• Okulumuzda bulunan atölye ve laboratuvarlarda bilgisayar ve teknoloji kullanılmakla birlikte donanımın sürekli yenilenmesini sağlayarak öğrenci ve öğretmenlerimizce etkin kullanımı.</li><li>• Bakanlığımızın E-Okul ve internet hizmetlerinin kurumumuzda etkin kullanımı.</li><li>• Fatih projesi ile aktif akıllı tahta kullanımı</li><li>• Bakanlığımız tarafından oluşturulan EBA sisteminin kullanımı.</li></ul>



## Çevresel Etkenler

- Okulumuz 1 derece deprem kuşağında yer alan bir bölgede bulunmaktadır
- Okulumuzun çevresinin peyzajı ve temizliği yerel yönetimler tarafından düzenlenmektedir
- Okulumuz değerler eğitimi kapsamında pandemi ve depremde ulusal ve yerel maddi manevi destek sağlamıştır.

## 2.9 Güçlü ve Zayıf Yönler ile Fırsatlar ve Tehditler (GZFT) Analizi

Okul/kurumun güçlü ve zayıf yönleri ile okul/kurum dışında oluşabilecek fırsatlar ve tehditler belirlenmiştir.

*Tablo 22: GZFT Listesi*

İç Çevre	
Güçlü Yönler	Zayıf Yönler
Öğrencilerin meslek sahibi olarak yetişmeleri	Öğrencilerin geleceğe yönelik hedeflerinin olmayışı
Donanımlı ve nitelikli öğretmen kadrosu	Çalışanlar arası ortak fikirlerin yetersizliği
Öğrencilerle ilgili konularda ortak fikir birliği	Velilerin maddi olanaklarının zayıf olması
Okulun kolay ulaşılabilir konumunun bulunması	Okulun konumundan dolayı öğrencilerin dışarı çıkma isteklerinin fazla olması
Donanımlı ve nitelikli öğretmen kadrosu ile yenilenmiş atölyeler	Teknolojiyi yeterli düzeyde kullanmamak ve öğretim etkinliklerine yansıtamamak
Gelir gider miktarının dengede olması	Okulun kalabalık olmasından dolayı zaman zaman iletişim kopukluklarına neden olması
Olumlu barışçıl okul ikliminin varlığı	Öğrencilerin geleceğe yönelik hedeflerinin olmayışı

Dış Çevre	
Fırsatlar	Tehditler
Okulumuzun büyükşehir belediye sınırları içerisinde olması	Meslek liselerine girişte puan sisteminin dikkate alınmaması
Kocaeli'nin sanayi bölgesi olması	Velilerin ekonomik ve sosyal düzeyinin düşük olması
Büyük kentlerde düzenlenen bilimsel, kültürel ve sanatsal organizasyonlara ulaşımın kolay olması	Ailelerin kültürel farklılığı
Üretken Mesleki Okul olması	Bölümlerin teknolojiye entegrasyonunun zaman alması
Okulun Döner Sermayesi olması	Meslek liseleri mezunlarının yükseköğretime geçişte sınavın yapılması
Konumundan dolayı birçok farklı bölge ile kaynaşmış olması	Okulun sanayi bölgesinde olmasından dolayı hava kirliliğinin yüksek olması

## 2.10 Tespit ve İhtiyaçların Belirlenmesi

1. Ailelerin sosyo-ekonomik düzenlerinin düşük olması
2. Velilerin okula ve öğrencilere karşı ilgisizliği
3. Öğrencilerin mazeretsiz devamsızlık yapmaları
4. Eğitimine devam etmek istemeyen öğrencilerin olması
5. Öğrencilerin kendilerine güvenlerinin ve akademik anlamda motivasyonlarının düşük olması
6. Haberleşme ve iletişim araç ve gereçlerinin gençler tarafından olumsuz kullanılması
7. Öğrencilerin okul kütüphanesinden yeterince faydalanamamaları
8. Öğrencilerin kendi mesleklerinde yeterince bilinçli ve geleceğe yönelik planlarının olmaması
9. Mezun olan öğrencilerin ara eleman olarak istihdam dilemeleri ve çalışmak istememeleri
10. Sosyal ve sportif faaliyetlere katılımın düşük olması
11. Atölyelerin donanım kapasitelerinde eksiklerin olması
12. Orta öğretimde akademik başarısı düşük olan öğrencileri zorunlu olarak meslek lisesine yönlendirilmeleri
13. Kültür dersleri müfredatlarının öğrencilere ağır gelmesi
14. MESEM bölümünün yeni olması sıkıntılarının olması tam oturmamış olması
15. MESEM bölümünün Kültür dersleri önem verilmemesi

### **SORUN ALANLARININ GRUPLANDIRILMASI:**

**1.GRUP:** Eğitim ve öğretime erişimin artırılması

- a) Öğrencilerin mazeretsiz devamsızlık yapmaları
- b) Eğitimine devam etmek istemeyen öğrencilerin olması

**2.GRUP:** Eğitim ve öğretimde kalitenin artırılması

- a) Öğrencilerin kendilerine güvenlerinin ve akademik anlamda motivasyonlarının düşük olması
- b) Öğrencilerin okul kütüphanesinden yeterince faydalanamamaları
- c) Öğrencilerin kendi mesleklerinde yeterince bilinçli ve geleceğe yönelik planlarının olmaması

- d) Sosyal ve sportif faaliyetlere katılımın düşük olması

**2.GRUP:** Kurumsal kapasitenin geliştirilmesi

- a) Atölyelerin donanım kapasitelerinde eksiklerin olması
- b) Üretim atölyesi

# **3.BÖLÜM**

## **GELECEĞE BAKIŞ**



### 3.3 Temel Deęerler

- 1-Atatürk ilke ve inkılaplarına baęlı kalmak
- 2--İş ahlakını benimsetmek
- 3- Kişisel gelişim ve yeteneklere önem vermek
- 4-Doęa bilincini esas alıp çevreye duyarlı olmak
- 5-Kişileri kimlikleriyle deęil yaptığı işlerle deęerlendirmek
- 6-Eęitim uygulamalarında katılımcı ve sorumluluk sahibi olmak
- 7-Eęitimde başarıya yönelik çalışmalarda özverili olmak
- 8-Alınan kararlarda, yapılan uygulamalarda ilkeli ve dürüst olmak
- 9-İnsan ilişkilerinde statü gözetmeksizin saygıyı ön planda tutarak etkili iletişim kurmak
- 10-Öęrenci odaklı olmak
- 11-Eęitimde kaliteye önem vermek.
- 12-Çaędaş eęitim anlayışıyla, yeniliklere açık bir tutum sergileriz
- 13-Soruna odaklı deęil çözüme odaklı bir yaklaşım
- 14-Alınan kararlarda ve yapılan uygulamalarda işbirliğine önem vermek
- 15-Bireylerin mesleki niteliğini geliştirip kişisel gelişimlerine önem vermek

### 3.4 Amaç, Hedef ve Performans Göstergesi ile Stratejiler

*Tablo 23: Amaç, Hedef, Gösterge ve Stratejilere İlişkin Tablolar*

TEMA	EĞİTİM-ÖĞRETİME ERİŞİM ve KATILIM								
<b>Amaç 1</b>	A1. Öğrencilerin eğitim ve öğretime etkin katılımlarıyla süreci tamamlamalarını sağlamak.								
<b>Hedef 1.1</b>	H1.1. Öğrencilerin okula erişim, devam ve okulu tamamlama oranları artırılabacaktır.								
Performans Göstergeleri	Hedef Etkisi	Başlangıç Değeri	2024	2025	2026	2027	2028	İzleme Sıklığı	Rapor Sıklığı
<b>PG 1.1.1</b> Bir eğitim ve öğretim yılında devamsızlık süresi 20 günden (mazeretli ve mazeretsiz) fazla olan öğrenci oranı (%10)	%40	%10	%10	%8	%6	%4	%2	Her hafta	Her ay
<b>PG 1.1.2</b> Bir eğitim ve öğretim yılında sınıf tekrar eden öğrenci oranı (%5)	%30	%5	%5	%4	%3	%2	%1	Her hafta	Her ay
<b>PG 1.1.3</b> Bir eğitim ve öğretim yılında örgün eğitimden ayrılan öğrenci oranı (%5)	%20	%5	%5	%4	%3	%2	%1	Her hafta	Her ay
<b>PG 1.1.4</b> Okula kayıt olanların mezun olma oranı (%90)	%10	%90	%90	%92	%93	%94	%95	Her hafta	Her ay
<b>Koordinatör Birim</b>	Okul idaresi								
<b>İş birliği Yapılacak Birimler</b>	Rehberlik servisi, sınıf rehber öğretmenleri, veliler								
<b>Riskler</b>	Öğrencilerin açık liseye ya da meşeme kayıt olma isteği Velilerin yeterince ilgili olmaması								
<b>Stratejiler</b>	S1. Öğrencilerin devamsızlık nedenleri belirlenecek, öğrenci ve veli iş birliğiyle bu nedenleri ortadan kaldırmaya yönelik çalışmalar yürütülecektir. S2. Öğrenci devamsızlığının olumsuz etkilerini azaltmaya yönelik eksik kazanımların giderilmesi, sosyal etkinlikler, uzaktan öğrenme olanaklarına ilişkin farkındalık çalışmaları gibi telafi tedbirleri alınacaktır. S3. Okul ortamının öğrenciler için cazip hale gelmesini sağlayacak sosyal, sportif vb. imkânlar artırılabacaktır. S4. Sınıf tekrarı nedenleri araştırılarak buna yönelik önleyici tedbirler geliştirilecektir. S5. Öğrencilerin örgün eğitimden ayrılma nedenleri araştırılıp okul kaynaklı nedenlerin ortadan kaldırılmasına yönelik tedbirler alınacaktır. S6. Özel eğitim ihtiyacı olan öğrencilerin uygun alanda eğitim alabilmeleri için rehberlik ve yönlendirme faaliyetleri yapılacaktır. S7. Öğrencilerin okula, okul kültürüne ve eğitim alacakları alana uyumunu güçlendirmek için çalışmalar yürütülecektir.								
<b>Maliyet Tahmini</b>	10000 TL								
<b>Tespitler</b>	Öğrencilerin okulla ilgili motivasyonunda yetersizlik Öğrencilerin geleceğe yönelik hedeflerinin belirgin olmaması Öğrencilerin kendi mesleklerinde yeterince bilinçli ve geleceğe yönelik planlarının olmaması								

<b>İhtiyaçlar</b>	Akademik açıdan görece başarılı öğrencilerin mesleki eğitime yönlendirilmesi Sosyal etkinliklere daha fazla yer verilmesi Rehberlik öğrenci ilişkisinin güçlendirilmesi Devamsızlık nedenleri anketi uygulamak ve değerlendirmek

Performans göstergesinin Hedefe Etkisi yüzde olarak ifade edilir. Amaca hizmet edecek hedeflerin tamamı %100 başarı performansı olarak düşünülerek tüm hedeflerinin toplamı için %100'lük oran bulmalıdır.



TEMA	EĞİTİM-ÖĞRETİME ERİŞİM ve KATILIM								
<b>Amaç 1</b>	A1. Öğrencilerin eğitim ve öğretime etkin katılımlarıyla süreci tamamlamalarını sağlamak.								
<b>Hedef 1.2</b>	H1.2. Öğrencilerin ders dışı etkinliklere katılım oranları artırılacaktır.								
Performans Göstergeleri	Hedef Etkisi	Başlangıç Değeri	2024	2025	2026	2027	2028	İzleme Sıklığı	Rapor Sıklığı
<b>PG 1.2.1</b> Bir eğitim ve öğretim yılında bilimsel, sosyal, kültürel, sanatsal ve sportif alanlarda kurum içi ve kurum dışı en az iki faaliyete katılan öğrenci oranı (%40)	%50	%40	%40	%50	%60	%70	%80	Her ay	Her ay
<b>PG 1.2.2</b> Bir eğitim ve öğretim yılında en az iki toplum hizmeti faaliyetine katılan öğrenci oranı (%20)	%25	%20	%20	%30	%40	%50	%60	Her ay	Her ay
<b>PG 1.2.3</b> Bir eğitim ve öğretim yılında yerel, ulusal ve uluslararası proje, yarışma vb. etkinliklere katılan öğrenci oranı (%10)	%25	%10	%10	%15	%20	%25	%30	Her ay	Her ay
<b>Koordinatör Birim</b>	Okul idaresi								
<b>İş birliği Yapılacak Birimler</b>	Sınıf rehber öğretmenleri, zümre başkanları, alan şefleri, veliler								
<b>Riskler</b>	Öğrencilerin isteksizliği Ders yükünün fazla olması								
<b>Stratejiler</b>	S1. Her bir öğrencinin bir kulüp faaliyetinde aktif olarak yer alması sağlanarak kulüp faaliyetlerinin etkinliği artırılacaktır. S2. Öğrencilerin seviyelerine uygun olarak toplumsal sorunların çözümüne katkı sağlamak amacıyla afet ve acil durum, çevre, eğitim, spor, kültür ve turizm, sağlık ve sosyal hizmetler alanlarında toplum hizmeti faaliyetlerine katılımları artırılacaktır. S3. Öğrencilerin yerel, ulusal ve uluslararası proje ve yarışmalara katılmaları teşvik edilecektir. S4. Okulda eğitimi verilen meslek alanlarının öğretim programı kazanımlarına uygun olarak kurum dışı etkinliklere katılım teşvik edilecektir. S5. Sektörle iş birliği içerisinde yürütülen bilimsel, sosyal, kültürel, sanatsal ve sportif alanlardaki faaliyetler artırılacaktır.								
<b>Maliyet Tahmini</b>	10000 TL								
<b>Tespitler</b>	Öğrencilerin sosyal faaliyetlere katılımlarında isteksiz ve motivasyonlarının düşük olması Öğrencilerin sosyoekonomik gelir düzeyini düşük olması								
<b>İhtiyaçlar</b>	Okul dışı düzenlenecek sosyal faaliyetlere yönelik velilerin ekonomik düzeylerinin düşük olması İç ve dış paydaşların öğrencilerin katılımına yönelik daha fazla ücretsiz sosyal faaliyetlerin düzenlenmesi								



TEMA	EĞİTİM-ÖĞRETİMDE KALİTE								
<b>Amaç 2</b>	A2. Ulusal ve uluslararası alanda mesleki yeterliliği ile kabul gören, mesleki değerlere sahip, yaratıcı, yenilikçi, girişimci, üretken, ekonomiye değer katan ehil işgücü yetiştirilmesi sağlanacaktır.								
<b>Hedef 2.1</b>	H2.1. Öğrencilerin genel derslerdeki başarı ortalamaları artırılabacaktır.								
Performans Göstergeleri	Hedef Etkisi	Başlangıç Değeri	2024	2025	2026	2027	2028	İzleme Sıklığı	Rapor Sıklığı
<b>PG 2.1.1</b> Matematik dersi not ortalaması	%20	40	40	45	50	55	60	Her ay	Her ay
<b>PG 2.1.2</b> Türk dili ve Edebiyatı dersi not ortalaması	%20	50	50	55	60	65	70	Her ay	Her ay
<b>PG 2.1.3</b> Ortak dersler not ortalaması	%20	50	50	60	65	70	75	Her ay	Her ay
<b>PG 2.1.4</b> Yabancı dil dersleri not ortalaması	%20	45	45	50	55	60	65	Her ay	Her ay
<b>PG2.1.5.</b> Öğrenci başına okunan kitap ortalaması	%20	5	5	6	8	10	12	Her ay	Her ay
<b>Koordinatör Birim</b>	Okul idaresi								
<b>İş birliği Yapılacak Birimler</b>	Zümre öğretmenleri, Sınıf rehber öğretmenleri								
<b>Riskler</b>	Kültür dersleri müfredatlarının öğrencilere ağır gelmesi Kültür ve meslek dersleri dahil ders sayısının fazla olması Öğrencilerin derslere karşı ilgisiz olması								
<b>Stratejiler</b>	S1. Öğrencilerin genel derslerdeki kazanım eksiklikleri tespit edilerek destekleme ve yetiştirme kurslarıyla akademik yeterliklerinin artırılması sağlanacaktır. S2. Uzaktan eğitim videoları aracılığıyla öğrencilerin tamamlayıcı ve destekleyici eğitim almaları sağlanacaktır. S3. Okulda düzenlenen münazara, panel vb. etkinlikler vasıtasıyla öğrencilerin dili kullanma ve kendilerini ifade etme becerileri geliştirilecektir. S4. Öğrencilerin kitap okumasını teşvik etmek için etkinlikler düzenlenecektir. S5. Okul içinde makale, kompozisyon yazma, resim yapma vb. yarışmalar düzenlenecek ve öğrencilerin ödüllendirilmesi sağlanacaktır. S6. Her bir öğrencinin hazır bulunuşluk seviyesine uygun en az bir proje ve etkinliğe katılması sağlanacaktır.								
<b>Maliyet Tahmini</b>	10000 TL								

<b>Tespitler</b>	<p>Öğrencilerin temel becerilerden biri olan dili kullanma (okuma yazma anlama) düzeylerinin düşük olması</p> <p>Matematik ve diğer sayısal derslere karşı olumsuz bir tutum içinde olmaları</p> <p>Ders içeriklerinin öğrenci seviyesine göre ağır olması</p> <p>Öğrencilerin Kültür derslerine karşı ilgisizliği</p>
<b>İhtiyaçlar</b>	<p>Kültür dersleri sayısının azaltılması y ada öğrencinin seçimine bırakılması</p> <p>Akademik açıdan hedefi olan öğrencilerin mesleki eğitime yönlendirilmesi</p>

TEMA	EĞİTİM-ÖĞRETİMDE KALİTE								
<b>Amaç 2</b>	A2. Ulusal ve uluslararası alanda mesleki yeterliliği ile kabul gören, mesleki değerlere sahip, yaratıcı, yenilikçi, girişimci, üretken, ekonomiye değer katan ehil işgücü yetiştirilmesi sağlanacaktır.								
<b>Hedef 2.2</b>	H2.2. Öğrencilerin mesleki beceri ve yetkinlikleri geliştirilecektir								
Performans Göstergeleri	Hedef Etkisi	Başlangıç Değeri	2024	2025	2026	2027	2028	İzleme Sıklığı	Rapor Sıklığı
<b>PG 2.2.1</b> Meslek dersleri yıl sonu puan ortalaması	%20	50	50	55	60	65	70	Her ay	Her ay
<b>PG 2.2.2</b> Beceri eğitimi yıl sonu puan ortalaması	%20	70	70	75	80	85	90	Yılda 2	Yılda 2
<b>PG 2.2.3</b> Beceri eğitimi alan öğrencilerden işletmenin öğrenci becerileri ile ilgili memnuniyet oranı	%20	70	70	75	80	90	95	Yılda 2	Yılda 2
<b>PG 2.2.4</b> Beceri eğitimi alan öğrencilerden işletmenin mesleki etik ile ilgili memnuniyet oranı	%20	70	70	75	80	85	90	Yılda 2	Yılda 2
<b>PG2.2.5.</b> Öğrencilerin beceri eğitimi aldıkları işletmeden memnuniyet oranı	%20	70	70	75	80	85	90	Yılda 2	Yılda 2
<b>Koordinatör Birim</b>	Okul idaresi								
<b>İş birliği Yapılacak Birimler</b>	Koordinatör öğretmenler ,Alan şefleri, Meslek dersi öğretmenleri								
<b>Riskler</b>	Beceri eğitimi sırasında yaşanabilecek iş kazaları								
<b>Stratejiler</b>	<p>S1. Meslek derslerinde proje tabanlı yöntem kullanılarak öğrencilerin analiz, sentez ve değerlendirme becerilerinin geliştirilmesi sağlanacaktır.</p> <p>S2. Bakanlık tarafından hazırlanan eğitim-iş ahlakı ve öğrenci yeterlilikleri anketlerinin işletmeler ve öğrenciler tarafından doldurması sağlanacaktır. Anket sonuçları değerlendirilerek sonuçlara uygun stratejiler belirlenecektir.</p> <p>S3. Öğrencilerin atölye ve laboratuvar derslerinde fiziki mekân sorumluluğu alması sağlanarak öğrencilerde sorumluluk bilinci geliştirilecektir.</p> <p>S4. Mesleki ve teknik eğitimle ilgili yerel, ulusal ve uluslararası boyutta düzenlenen etkinliklere katılım sağlanacaktır.</p> <p>S5. Öğrencilerin alanlarında becerilerini geliştirmelerini, mesleki yeterliklerinin farkına varmalarını sağlamak amacıyla fikri mülkiyet alanında çalışmalar geliştirilecektir.</p> <p>S6. Çevre okullarda eğitim gören öğrencilerde iklim değişikliği ve yeşil dönüşüm konularında farkındalık oluşturulmasına yönelik faaliyetler gerçekleştirilecektir.</p>								
<b>Maliyet Tahmini</b>	10000 TL								
<b>Tespitler</b>	Mesleki eğitim sonrası ara elaman ihtiyacının her geçen gün artması İşletmelerin stajyer öğrenci taleplerinde artış								

<b>İhtiyaçlar</b>	Atölye ve fiziki mekânların geliştirilmesi Beceri eğitimi yapılan işletmelerde usta öğretici yetersizliği
-------------------	--

<b>TEMA</b>	<b>EĞİTİM-ÖĞRETİMDE KALİTE</b>									
<b>Amaç 2</b>	Ulusal ve uluslararası alanda mesleki yeterliliği ile kabul gören, mesleki değerlere sahip, yaratıcı, yenilikçi, girişimci, üretken, ekonomiye değer katan ehil işgücü yetiştirilmesi sağlanacaktır.									
<b>Hedef 2.2</b>	Öğrencilerin akademik ve yaşam becerileri geliştirilmesi için rehberlik faaliyetleri güçlendirilecektir.									
<b>Performans Göstergeleri</b>	<b>Hedefe Etkisi</b>	<b>Başlangıç Değeri</b>	<b>2024</b>	<b>2025</b>	<b>2026</b>	<b>2027</b>	<b>2028</b>	<b>İzleme Sıklığı</b>	<b>Rapor Sıklığı</b>	
<b>PG 2.2.1</b> Öğrenci görüşmeleri sayısı	%20	671	671	700	750	800	850	Her ay	Her ay	
<b>PG 2.2.2</b> Veli görüşmeleri sayısı	%20	257	257	300	350	400	450	Her ay	Her ay	
<b>PG 2.2.3</b> Öğretmen görüşmeleri sayısı	%20	76	76	80	90	100	110	Her ay	Her ay	
<b>PG 2.2.4</b> Düzenlenen etkinlik sayısı	%20	26	26	30	35	40	45	Her ay	Her ay	
<b>PG2.2.5.</b> Bireysel ve grup başarısını arttırma uygulamaları sayısı	%20	306	306	350	360	370	380	Her ay	Her ay	
<b>Koordinatör Birim</b>	Okul idaresi									
<b>İş birliği Yapılacak Birimler</b>	Alan öğretmenleri, kültür öğretmenleri sınıf rehber öğretmenleri, okul rehber öğretmenleri									
<b>Riskler</b>	Öğrencilerin örgün eğitim dışına çıkmakta ısrarcı olmaları									
<b>Stratejiler</b>	<p>S1. Sınıf rehber öğretmen ve okul rehber öğretmen arasındaki çalışma iş birliği güçlendirilerek sağlıklı ruh yapısına sahip, kendisini keşfetmeyi öğrenmiş mutlu bireyler yetiştirmeyi sağlamak amacıyla etkinlikler/uygulamalar gerçekleştirilecektir.</p> <p>S2. Rehberlik faaliyetlerinin önemi ile ilgili öğretmenlere yönelik farkındalık faaliyetleri geliştirilecektir.</p> <p>S3. Öğrencilerin yaş dönem özellikleri, bu dönemde karşılaşılabilecek sorunlar ve bu sorunlarla baş etme, öğrenci-veli sağlıklı iletişim kurma yöntemleriyle ilgili velilere yönelik etkinlikler düzenlenerek velilerin eğitim süreçlerinde yer alması sağlanacaktır.</p> <p>S4. Mesleki ve teknik ortaöğretimden mezun ve alanlarında başarı sağlamış bireylerle birlikte kariyer günleri düzenlenerek öğrencilerin motivasyonlarının artırılması sağlanacaktır.</p> <p>S5. Sektörle iş birliği içinde seminer düzenlenerek öğrencilerde girişimcilik konusunda farkındalıklarının artırılması sağlanacaktır.</p>									

<b>Maliyet Tahmini</b>	10000 TL
<b>Tespitler</b>	Öğrencilerin özgüvenlerinin düşük olması Öğrencilerin ders yüklerinin fazla olması ve okul saatlerinin uzun olması
<b>İhtiyaçlar</b>	Sosyal etkinlikler ayrılacak sürelerin arttırılması

TEMA	KURUMSAL KAPASİTE								
<b>Amaç 3</b>	A3. Okulun amaçlarına ulaşmasını sağlayacak kurumsal imkân ve yetkinlikler verimli ve sürdürülebilir bir şekilde geliştirilecektir.								
<b>Hedef 3.1</b>	H3.1. Okulun fiziki mekânlarının okulun ihtiyaç ve hedefleri doğrultusunda iyileştirilmesi sağlanacaktır.								
Performans Göstergeleri	Hedef Etkisi	Başlangıç Değeri	2024	2025	2026	2027	2028	İzleme Sıklığı	Rapor Sıklığı
<b>PG 3.1.1</b> İyileştirilen fiziki mekân (derslik, spor salonu, kütüphane, pansiyon vb.) sayısı	%50	10	10	12	13	14	16	Her ay	Her ay
<b>PG 3.1.2</b> Sektörle iş birliği içerisinde yenilenen atölye ve laboratuvar sayısı	%10	2	2	4	5	6	7	Her ay	Her ay
<b>PG 3.1.3</b> Fiziksel mekânların temizlik ve hijyenine ilişkin memnuniyet oranı (%)	%20	80	80	85	90	95	100	Her ay	Her ay
<b>Koordinatör Birim</b>	Okul idaresi								
<b>İş birliği Yapılacak Birimler</b>	Okul Aile Birliği, İlçe Mem, İl Mem, Bakanlık, Sektörler								
<b>Riskler</b>	Fiziki mekânların geliştirilmesi için gereken maliyetlerin yüksek olması								
<b>Stratejiler</b>	<p>S1. Okulun fiziki mekânlarının durum tespiti yapılacak ve iyileştirilmesi için önceliklendirilmiş bir plan doğrultusunda çalışmalar yapılacaktır.</p> <p>S2. Fiziki mekânların iyileştirilmesi için kamu idareleri, belediyeler ve işverenlerle iş birlikleri yapılacaktır.</p> <p>S3. Atölye ve laboratuvarların iyileştirilmesi için sektör ile iş birlikleri yapılacaktır.</p> <p>S4. Bilişim altyapısını güçlendirmek amacıyla sektörle iş birlikleri yapılacaktır.</p> <p>S5. Temizlik ve hijyen memnuniyet düzeyi belirlemek için anketler uygulanarak yapılacak değerlendirmeler sonucunda gerekli tedbirler alınacaktır</p>								
<b>Maliyet Tahmini</b>	500000 TL								
<b>Tespitler</b>	Atölye ve fiziki mekânların yetersizliği								
<b>İhtiyaçlar</b>	Atölye ve laboratuvarların iyileştirilmesi								



TEMA	KURUMSAL KAPASİTE								
<b>Amaç 3</b>	A3. Okulun amaçlarına ulaşmasını sağlayacak kurumsal imkân ve yetkinlikler verimli ve sürdürülebilir bir şekilde geliştirilecektir								
<b>Hedef 3.2</b>	Döner Sermaye (DÖSE) faaliyetleri arttırılacaktır.								
Performans Göstergeleri	Hedefe Etkisi	Başlangıç Değeri	2024	2025	2026	2027	2028	İzleme Sıklığı	Rapor Sıklığı
<b>PG 3.2.1</b> DÖSE çalışmasında bulunan alan sayısı	%50	3	3	4	5	6	7	Her ay	Her ay
<b>PG 3.2.2</b> DÖSE çalışmalarından ortaya çıkan ürün çeşidi sayısı	%20	5	5	6	7	8	10	Her ay	Her ay
<b>PG 3.2.3</b> DÖSE faaliyetinde yer alan öğrenci sayısı	%20	15	15	20	25	30	40	Her ay	Her ay
<b>PG 3.2.4</b> DÖSE faaliyetinde yer alan öğretmen sayısı	%10	6	6	8	10	12	14	Her ay	Her ay
<b>Koordinatör Birim</b>	Okul idaresi								
<b>İş birliği Yapılacak Birimler</b>	Alan şefleri,								
<b>Riskler</b>	DÖSE de üretilen ürünlerin satılamaması								
<b>Stratejiler</b>	S1. DÖSE üretilen ürünlerin çeşitlendirilmesi sağlanacaktır. S2. Okulda bulunan uygun alanlarda DÖSE faaliyetlerinin yapılması sağlanacaktır. S3. DÖSE faaliyetlerinin yürütülmesinde sektörle iş birlikleri sağlanacaktır.								
<b>Maliyet Tahmini</b>	25000 TL								
<b>Tespitler</b>	Okulumuz alanlarının döşe çalışmalarına talebin artması Öğrencilerin DÖSE çalışmalarında istekli olmaları								
<b>İhtiyaçlar</b>	DÖSE için uygun fiziki alanların arttırılması								

# **4.BÖLÜM**

## **MALİYETLENDİRME**

## 4. MALİYETLENDİRME

*Tablo 24: Tahmini Maliyet Tablosu*

	2024	2025	2026	2027	2028	Toplam Maliyet
<b>Amaç 1</b>	10.000 TL	20.000 TL	30.000 TL	40.000TL	50.000TL	150.000 TL
<b>Hedef 1.1</b>	10.000 TL	20.000 TL	30.000 TL	40.000TL	50.000TL	150.000 TL
<b>Hedef 1.2</b>	10.000 TL	20.000 TL	30.000 TL	40.000TL	50.000TL	150.000 TL
<b>Amaç 2</b>	10000 TL	20000 TL	30000 TL	40000TL	50.000TL	150.000 TL
<b>Hedef 2.1</b>	10.000 TL	20.000 TL	30.000 TL	40.000TL	50.000TL	150.000 TL
<b>Hedef 2.2</b>	10.000 TL	20.000 TL	30.000 TL	40.000TL	50.000TL	150.000 TL
<b>Amaç 3</b>	10.000 TL	20.000 TL	30.000 TL	40.000TL	50.000TL	150.000 TL
<b>Hedef 3.1</b>	10.000 TL	20.000 TL	30.000 TL	40.000TL	50.000TL	150.000 TL
<b>Hedef 3.2</b>	10.000 TL	20.000 TL	30.000 TL	40.000TL	50.000TL	150.000 TL
<b>Genel Yönetim Giderleri</b>	10000 TL	20.000 TL	30.000 TL	40.000 TL	50.000 TL	150.000 TL
<b>TOPLAM</b>	100.000 TL	200.000 TL	300.000 TL	400.000 TL	500.000 TL	1.500.000.TL

# **5.BÖLÜM**

## **İZLEME VE DEĞERLENDİRME**

## 5. İZLEME VE DEĞERLENDİRME

Stratejik planlarda yer alan amaç ve hedeflere ulaşma durumlarının tespiti ve bu yolla stratejik planlardaki amaç ve hedeflerin gerçekleştirilebilmesi için gerekli tedbirlerin alınması izleme ve değerlendirme ile mümkün olmaktadır. Stratejik Planda yer alan performans göstergelerinin gerçekleşme durumlarının tespiti yılda iki kez yapılacaktır. Her yılın ilk altı ayında ilgili hedefe ait performans göstergelerinin performans düzeyi dikkate alınarak yapılan izlemenin ardından, yılsonu itibarıyla hedeflenen değere ulaşıp ulaşılmadığının analizi yapılacaktır.

İzleme Değerlendirme Dönemi	Gerçekleştirilme Zamanı	İzleme Değerlendirme Dönemi Süreç Açıklaması	Zaman Kapsamı
Okulun/kurumu Birinci İzleme-Değerlendirme Dönemi	Her yılın Aralık ayı içerisinde	<ol style="list-style-type: none"><li>1. Adım- Okulun/kurumun Strateji Geliştirmeden sorumlu birimi tarafından okulun/kurumun ilgili birimlerden <b>amaç ve hedef performans göstergelerinin gerçekleşme durumları</b> hakkında veriler toplanması ve stratejik plan hazırlama ekibine verilerin sunulması,</li><li>2. Adım- Stratejik plan hazırlama ekibi tarafından veriler doğrultusunda amaç ve hedeflerin gerçekleşme düzeyleri ile ilgili rapor hazırlanması,</li><li>3. Adım - Hazırlanan raporun Stratejik Plan Üst Kuruluna sunulması ve stratejik plan kurulu tarafından değerlendirilerek iyileştirme ve çözüm önerilerini içeren raporun hazırlanması</li><li>4. Adım – Stratejik plan kurul tarafından hazırlanan raporun, okulun/kurumun ilgili birimleriyle paylaşılması ve iyileştirme çalışmalarının yapılması.</li></ol>	Temmuz Aralık dönemi
Okulun/kurumun İkinci İzleme-Değerlendirme Dönemi	Her yılın Haziran ayı içerisinde	<ol style="list-style-type: none"><li>1. Adım- Okulun/kurumun Strateji Geliştirmeden sorumlu birimi tarafından okulun/kurumun ilgili birimlerden <b>amaç ve hedef performans göstergelerinin gerçekleşme durumları</b> hakkında veriler toplanması ve stratejik plan hazırlama ekibine verilerin sunulması,</li><li>2. Adım - Stratejik plan hazırlama ekibi tarafından veriler doğrultusunda amaç ve hedeflerin gerçekleşme düzeyleri ile ilgili rapor hazırlanması,</li><li>3. Adım - Hazırlanan raporun Stratejik Plan Üst Kuruluna sunulması ve SPÜK tarafından değerlendirilerek iyileştirme ve çözüm önerilerini içeren raporun bir sonraki eğitim-öğretim döneminde yol gösterici olarak kullanmak üzere hazırlanması.</li><li>4. Adım – Okul/Kurum Stratejik Plan Üst Kurulu tarafından hazırlanan raporun İlçe MEM'e gönderilmesi.</li></ol>	Ocak-Haziran dönemi

**EKLER:**

NO	İLKOKUL ÖĞRENCİLERİ İÇİN KONU BAŞLIKLARI	Kesinlikle Katılıyorum	Katılıyorum	Kararsızım	Kesinlikle Katılmıyorum	Katılmıyorum
01-	Okulumu seviyorum.	<input type="radio"/>	<input type="radio"/>	<input type="radio"/>	<input type="radio"/>	<input type="radio"/>
02-	Okulumda kendimi güvende hissediyorum.	<input type="radio"/>	<input type="radio"/>	<input type="radio"/>	<input type="radio"/>	<input type="radio"/>
03-	Okulumun içi ve bahçesi temizdir.	<input type="radio"/>	<input type="radio"/>	<input type="radio"/>	<input type="radio"/>	<input type="radio"/>
04-	Öğretmenim adildir.	<input type="radio"/>	<input type="radio"/>	<input type="radio"/>	<input type="radio"/>	<input type="radio"/>
05-	Öğretmenim benimle ilgileniyor.	<input type="radio"/>	<input type="radio"/>	<input type="radio"/>	<input type="radio"/>	<input type="radio"/>
06-	Yardıma ihtiyacım olursa öğretmenim bana yardım eder.	<input type="radio"/>	<input type="radio"/>	<input type="radio"/>	<input type="radio"/>	<input type="radio"/>
07-	Öğretmenim derse katılmamı sağlar.	<input type="radio"/>	<input type="radio"/>	<input type="radio"/>	<input type="radio"/>	<input type="radio"/>
08-	Öğretmenim dersleri farklı araçlar kullanarak anlatır.	<input type="radio"/>	<input type="radio"/>	<input type="radio"/>	<input type="radio"/>	<input type="radio"/>
09-	Okul kantininde yeterli ve sağlıklı yiyecekler var.	<input type="radio"/>	<input type="radio"/>	<input type="radio"/>	<input type="radio"/>	<input type="radio"/>
10-	Okulda ders dışı eğlenceli etkinlikler var.	<input type="radio"/>	<input type="radio"/>	<input type="radio"/>	<input type="radio"/>	<input type="radio"/>
11-	Teneffüslerde ihtiyaçlarımı giderebiliyorum.	<input type="radio"/>	<input type="radio"/>	<input type="radio"/>	<input type="radio"/>	<input type="radio"/>
12-	Öğretmenim her gün beni çok çalıştırıyor.	<input type="radio"/>	<input type="radio"/>	<input type="radio"/>	<input type="radio"/>	<input type="radio"/>

NO	ORTAKOKUL ÖĞRENCİLERİ İÇİN KONU BAŞLIKLARI	Kesinlikle Katılıyorum	Katılıyorum	Kararsızım	Kesinlikle Katılmıyorum	Katılmıyorum
01-	Okulda kendimi güvende hissediyorum.	<input type="radio"/>	<input type="radio"/>	<input type="radio"/>	<input type="radio"/>	<input type="radio"/>

02-	Okul temiz ve hijyeniktir.	( )	( )	( )	( )	( )
03-	Okulun fiziki koşullarını yeterlidir.	( )	( )	( )	( )	( )
04-	Okul, yeni kabul edilen çocuklara uygun desteği sağlar.	( )	( )	( )	( )	( )
05-	Farklı kültürlerden gelen öğrencilerin bu okulda memnuniyetle karşılanacağını düşünüyorum.	( )	( )	( )	( )	( )
06-	Öğretmenlerime ihtiyaç duyduğumda kolaylıkla görüşebilirim.	( )	( )	( )	( )	( )
07-	Okul müdürüne ihtiyaç duyduğumda kolaylıkla görüşebilirim.	( )	( )	( )	( )	( )
08-	Okul rehberlik servisinden ihtiyaçlarım doğrultusunda faydalanabiliyorum.	( )	( )	( )	( )	( )
09-	Okul kişisel hedefler belirlememde ve bu hedeflere ulaşmamda yeterli rehberlik ediyor.	( )	( )	( )	( )	( )
10-	Okulumda yer almam için birçok fırsat var.	( )	( )	( )	( )	( )
11-	Okul bana yeterli ders dışı etkinlik olanakları sunuyor.	( )	( )	( )	( )	( )
12-	Okul kulüpleri amacına uygun şekilde gelişimime katkı sağlıyor.	( )	( )	( )	( )	( )
13-	Öğretmenlerim sınıfta adil kurallara sahipler ve tarafsızlar.	( )	( )	( )	( )	( )
14-	Öğretmenlerim beni daha iyi performans göstermem için teşvik ediyor.	( )	( )	( )	( )	( )
15-	Öğretmenlerim derslerin işlenişinde farklı ve ilgi çekici yöntemler kullanır.	( )	( )	( )	( )	( )
16-	Sınav ve ödevlerin beni değerlendirmek için adil ve yeterli olduğunu düşünüyorum.	( )	( )	( )	( )	( )
17-	Okulda düzenlenen sanatsal ve kültürel faaliyetler yeterlidir.	( )	( )	( )	( )	( )
18-	Okulda öğrencilerin görüşleri dikkate alınır.	( )	( )	( )	( )	( )
19-	Okul kantininde yeterli ve sağlıklı yiyecekler var.	( )	( )	( )	( )	( )
20-	DYK'leri yeterli buluyorum.	( )	( )	( )	( )	( )
NO	<b>LİSE ÖĞRENCİLERİ İÇİN KONU BAŞLIKLARI</b>	<b>Kesinlikle Katılıyorum</b>	<b>Katılıyorum</b>	<b>Kararsızım</b>	<b>Kesinlikle Katılmıyorum</b>	<b>Katılmıyorum</b>

01-	Okulda kendimi güvende hissediyorum.	( )	( )	( )	( )	( )
02-	Okul temiz ve hijyeniktir.	( )	( )	( )	( )	( )
03-	Okulun fiziki koşullarını yeterlidir.	( )	( )	( )	( )	( )
04-	Okul, yeni kabul edilen öğrencilere uygun desteği sağlar.	( )	( )	( )	( )	( )
05-	Farklı kültürlerden gelen öğrencilerin bu okulda memnuniyetle karşılanacağını düşünüyorum.	( )	( )	( )	( )	( )
06-	Öğretmenlerime ihtiyaç duyduğumda kolaylıkla görüşebilirim.	( )	( )	( )	( )	( )
07-	Okul müdürüne ihtiyaç duyduğumda kolaylıkla görüşebilirim.	( )	( )	( )	( )	( )
08-	Okul rehberlik servisinden ihtiyaçlarım doğrultusunda faydalanabiliyorum.	( )	( )	( )	( )	( )
09-	Okul kişisel hedefler belirlememde ve bu hedeflere ulaşmamda yeterli rehberlik ediyor.	( )	( )	( )	( )	( )
10-	Okulumda yer almam için birçok fırsat var.	( )	( )	( )	( )	( )
11-	Okul bana yeterli ders dışı etkinlik olanakları sunuyor.	( )	( )	( )	( )	( )
12-	Okul kulüpleri amacına uygun şekilde gelişimime katkı sağlıyor.	( )	( )	( )	( )	( )
13-	Öğretmenlerim sınıfta adil kurallara sahipler ve tarafsızlar.	( )	( )	( )	( )	( )
14-	Öğretmenlerim beni daha iyi performans göstermem için teşvik ediyor.	( )	( )	( )	( )	( )
15-	Öğretmenlerim derslerin işlenişinde farklı ve ilgi çekici yöntemler kullanır.	( )	( )	( )	( )	( )
16-	Sınav ve ödevlerin beni değerlendirmek için adil ve yeterli olduğunu düşünüyorum.	( )	( )	( )	( )	( )
17-	Okulda düzenlene sanatsal ve kültürel faaliyetler yeterlidir.	( )	( )	( )	( )	( )
18-	Okulda öğrencilerin görüşleri dikkate alınır.	( )	( )	( )	( )	( )
19-	Okul kantininde yeterli ve sağlıklı yiyecekler var.	( )	( )	( )	( )	( )
20-	DYK'leri yeterli buluyorum.	( )	( )	( )	( )	( )
NO	<b>MESLEK LİSESİ ÖĞRENCİLERİ İÇİN KONU BAŞLIKLARI</b>	<b>Kesinlikle Katılıyorum</b>	<b>Katılıyorum</b>	<b>Kararsızım</b>	<b>Kesinlikle Katılmıyorum</b>	<b>Katılmıyorum</b>



01-	Okulda kendimi güvende hissediyorum.	( )	( )	( )	( )	( )
02-	Okul temiz ve hijyeniktir.	( )	( )	( )	( )	( )
03-	Okulun fiziki koşullarını yeterlidir.	( )	( )	( )	( )	( )
04-	Okul, yeni kabul edilen öğrencilere uygun desteği sağlar.	( )	( )	( )	( )	( )
05-	Farklı kültürlerden gelen öğrencilerin bu okulda memnuniyetle karşılanacağını düşünüyorum.	( )	( )	( )	( )	( )
06-	Öğretmenlerime ihtiyaç duyduğumda kolaylıkla görüşebilirim.	( )	( )	( )	( )	( )
07-	Okul müdürüne ihtiyaç duyduğumda kolaylıkla görüşebilirim.	( )	( )	( )	( )	( )
08-	Okul rehberlik servisinden ihtiyaçlarım doğrultusunda faydalanabiliyorum.	( )	( )	( )	( )	( )
09-	Okul meslek seçimim konusunda hedefler belirlememde ve bu hedeflere ulaşmamda yeterli rehberlik ediyor.	( )	( )	( )	( )	( )
10-	Mesleki gelişimimle ilgili yapılan etkinlikleri (seminer, okul dışı faaliyetler..) yeterli buluyorum.	( )	( )	( )	( )	( )
11-	Okulumda mesleki eğitimimi destekleyici fiziki donanım ve alt yapının yeterli olduğunu düşünüyorum.	( )	( )	( )	( )	( )
12-	Staj imkânlarından en verimli şekilde faydalanmamız için gerekli rehberlik ve yerleştirmenin doğru yapıldığını düşünüyorum.	( )	( )	( )	( )	( )
13-	Okulumda yer almam için birçok fırsat var.	( )	( )	( )	( )	( )
14-	Okul bana yeterli ders dışı etkinlik olanakları sunuyor.	( )	( )	( )	( )	( )
15-	Okul kulüpleri amacına uygun şekilde gelişimime katkı sağlıyor.	( )	( )	( )	( )	( )
16-	Öğretmenlerim sınıfta adil kurallara sahipler ve tarafsızlar.	( )	( )	( )	( )	( )
17-	Öğretmenlerim beni daha iyi performans göstermem için teşvik ediyor.	( )	( )	( )	( )	( )
18-	Öğretmenlerim derslerin işlenişinde farklı ve ilgi çekici yöntemlerle kullanır.	( )	( )	( )	( )	( )
19-	Okul kantininde yeterli ve sağlıklı yiyecekler var.	( )	( )	( )	( )	( )
20-	DYK'leri yeterli buluyorum.	( )	( )	( )	( )	( )
21-	Sınav ve ödevlerin beni değerlendirmek için adil ve yeterli olduğunu düşünüyorum.	( )	( )	( )	( )	( )
22-	Okulda düzenlenen sanatsal ve kültürel faaliyetler yeterlidir.	( )	( )	( )	( )	( )
23-	Okulda öğrencilerin görüşleri dikkate alınır.	( )	( )	( )	( )	( )

NO	ÖĞRETMENLER İÇİN KONU BAŞLIKLARI	Kesinlikle Katılıyorum	Katılıyorum	Kararsızım	Kesinlikle Katılmıyorum	Katılmıyorum
01-	Okulun misyonu ve vizyonunu tam olarak anlıyorum.	( )	( )	( )	( )	( )
02-	Okulda eğitim ve yönetim kalitesi sürekli olarak geliyor.	( )	( )	( )	( )	( )
03-	Okul temiz ve hijyeniktir.	( )	( )	( )	( )	( )
04-	Okul, öğrencilerin ve personelin güvenliğini sağlamak için uygun güvenlik önlemleri alır.	( )	( )	( )	( )	( )
05-	Okul, yeni kabul edilen öğrencilere uygun desteği sağlar.	( )	( )	( )	( )	( )
06-	Okulumuz mesleki yeterliliğimi geliştirmek için eğitim fırsatları sunuyor.	( )	( )	( )	( )	( )
07-	Okul yönetimimiz öğretmenleri etkin bir şekilde yönlendirir.	( )	( )	( )	( )	( )
08-	Okulumuz, öğrencilerin öğrenme ilgisini uyandıracak bir öğrenme ortamı oluşturmuştur.	( )	( )	( )	( )	( )
09-	Etkili bir öğretmen olmak için ihtiyaç duyduğum kaynaklara erişimim var.	( )	( )	( )	( )	( )
10-	Bana sunulan kaynakları kullanmak için gerekli eğitime sahibim.	( )	( )	( )	( )	( )
11-	Okulumuzun, farklı ihtiyaçları olan öğrencileri desteklemek için etkin bir politikası vardır.	( )	( )	( )	( )	( )
12-	Okulumuz müfredat uygulamasını etkin bir şekilde izler.	( )	( )	( )	( )	( )
13-	Okulumuz, velilere uygun etkinlikler düzenlemektedir.	( )	( )	( )	( )	( )
14-	Diğer öğretmenlerle iş birliği yaparım.	( )	( )	( )	( )	( )
15-	Okul personeli arasında dostane bir ilişki sürdürülür.	( )	( )	( )	( )	( )
16-	Takım ruhumuz ve moralimiz yüksek.	( )	( )	( )	( )	( )
17-	Okulumuza aidiyet hissediyorum.	( )	( )	( )	( )	( )

NO	ÖĞRETMENLER İÇİN KONU BAŞLIKLARI	Kesinlikle Katılıyorum	Katılıyorum	Kararsızım	Kesinlikle Katılmıyorum	Katılmıyorum
01-	Okulun misyonu ve vizyonunu tam olarak anlıyorum.	( )	( )	( )	( )	( )
02-	Okulda eğitim ve yönetim kalitesi sürekli olarak gelişiyor.	( )	( )	( )	( )	( )
03-	Okul temiz ve hijyeniktir.	( )	( )	( )	( )	( )
04-	Okul, öğrencilerin ve personelin güvenliğini sağlamak için uygun güvenlik önlemleri alır.	( )	( )	( )	( )	( )
05-	Okul, yeni kabul edilen öğrencilere uygun desteği sağlar.	( )	( )	( )	( )	( )
06-	Okul, çocuğumun okumaya olan ilgisini geliştirmesine yardımcı olabilir.	( )	( )	( )	( )	( )
07-	Okul çocuğumun öğrenme ilgisini güçlendiriyor.	( )	( )	( )	( )	( )
08-	Okul çocuğumun ahlaki gelişimini teşvik edebilir.	( )	( )	( )	( )	( )
09-	Okulda kullanılan değerlendirme yöntemleri çocuğumun gelişimini tüm yönleriyle anlamama yardımcı oluyor.	( )	( )	( )	( )	( )
10-	Okul, çocuğumun öğrenme performansı ve gelişimi hakkında beni iyi bilgilendiriyor.	( )	( )	( )	( )	( )
11-	Okul çocuğuma duygusal rahatsızlık ve öğrenme güçlükleri ile karşılaştığında yeterli desteği ve rehberlik sağlar.	( )	( )	( )	( )	( )
12-	Öğretmenlerin benimle iletişim kurma yöntemlerinden memnunum.	( )	( )	( )	( )	( )
13-	Herhangi bir problem durumunda müdür endişelerime cevap veriyor.	( )	( )	( )	( )	( )
14-	Okulda, velilerin ihtiyaçlarına uygun eğitim faaliyetleri düzenlenir.	( )	( )	( )	( )	( )
15-	Okul, çocukların gelişimini desteklemek için velilerle iyi bir ilişki kurar.	( )	( )	( )	( )	( )
16-	Okul, aktif veli katılımını teşvik eder.	( )	( )	( )	( )	( )
17-	Okulun veli etkinliklerine aktif olarak katılırım.	( )	( )	( )	( )	( )
18-	Bir veli olarak okula aidiyet hissediyorum.	( )	( )	( )	( )	( )
19-	Çocuğumun ev ödevlerini tamamlamasını sağlarım.	( )	( )	( )	( )	( )
20-	Çocuğumu okumaya teşvik ederim.	( )	( )	( )	( )	( )
21-	Çocuğumun her gün okula gitmesini sağlarım.	( )	( )	( )	( )	( )
22-	Çocuğumun eğitiminde aktif bir ortağım.	( )	( )	( )	( )	( )

## **Ek-2 Stratejik Plan Mimarisi**

### **1. Eğitime ve Öğretime Erişim ve Katılım**

#### **1.1. Okula devam ve tamamlama**

- 1.1.1. Sınıf tekrarı
- 1.1.2. Okulu bırakma
- 1.1.3. Devamsızlık

#### **1.2. Ders Dışı etkinliklere katılım**

- 1.2.1. Kulüp faaliyetleri
- 1.2.2. Gezi, Fuar ve Gözlem Faaliyetleri
- 1.2.3. Sosyal Sorumluluk Faaliyetleri
- 1.2.4. Bölgesel (yerel), Ulusal ve Uluslararası Proje, Yarışma vb. Etkinliklere Katılım

#### **1.3. Özel eğitime ihtiyaç duyan bireylerin erişimi**

#### **1.4. Destekleme ve yetiştirme kurslarına katılım ve devam**

#### **1.5. Özel politika gerektiren grupların eğitim ve öğretime erişimi (göçmenler, romanlar, mevsimlik tarım işçilerinin çocuklarının eğitimi vd.)**

#### **1.6. Uzaktan eğitim faaliyetlerine katılım**

#### **1.7. Bir üst öğrenime geçiş**

#### **1.8. Mezuniyet oranı**

### **2. Eğitim ve Öğretimde Kalite**

#### **2.1. Akademik Kazanımlar**

- 2.1.1. Türkçe ve yabancı dil
  - 2.1.1.1. Dinleme
  - 2.1.1.2. Konuşma
  - 2.1.1.3. Okuma
  - 2.1.1.4. Yazma
  - 2.1.1.5. Okunan Kitap Sayısı
  - 2.1.1.6. Okuma, Yazma ve Konuşma Etkinlikleri
- 2.1.2. Matematik
- 2.1.3. Fen Bilimleri
- 2.1.4. Sosyal Bilimler
- 2.1.5. Meslek Dersleri
- 2.1.6. Eğitim Bilişim Ağı

#### **2.2. 21.yy. Becerileri**

- 2.2.1. STEM
- 2.2.2. Yapay Zekâ
- 2.2.3. Çevre ve İklim Değişikliği
  - 2.2.3.1. Kaynakların Tasarruflu Kullanımı
- 2.2.4. Finansal Okuryazarlık
- 2.2.5. Dijital Okuryazarlık
- 2.2.6. İletişim ve İş Birliği
- 2.2.7. Bilgi ve Medya Okuryazarlığı

- 2.2.8. Girişimcilik
- 2.2.9. Sosyal ve Kültürlerarası Beceriler
- 2.2.10. Problem Çözme Becerileri (Matematiksel problem çözmeden çatışma çözmeye kadar detaylandırılabilir.)
- 2.2.11. Eleştirel Düşünme Becerileri
- 2.2.12. \*Yaratıcılık (Yenilikçilik) ve Bilimsel Araştırma Becerileri
- 2.2.13. Veri Okuryazarlığı
- 2.2.14. Sürdürülebilirlik ve İleri Dönüşüm

### **2.3. Toplumsal Yaşam Becerileri**

- 2.3.1. Sevgi, Saygı, Adalet ve Hoşgörü Kazanımları
- 2.3.2. Ahlaki ve Etik Değerler

### **2.4. Değerler Eğitimi**

- 2.4.1. Okul Hizmetlerine Katılım (temizlik, bakım vb.)
- 2.4.2. Sosyal Sorumluluk Çalışmaları

### **2.5. Ölçme ve Değerlendirme**

- 2.5.1. Okul Sınavları
- 2.5.2. Ulusal Sınavlar
- 2.5.3. Ulusal ve Uluslararası Faaliyetlerde Alınan Dereceler

### **2.6. Sektöre, Üst Öğrenime Hazırlık ve İstihdam**

- 2.6.1. Atölye Eğitimleri
- 2.6.2. Staj Eğitimleri
- 2.6.3. Buluş, Patent, Endüstriyel Tasarım, Marka ve Faydalı Model
- 2.6.4. Mesleki Alan Etkinlikleri
- 2.6.5. Mesleki Eğitime Katkı Sağlayacak İş Birlikleri

### **2.7. Rehberlik**

- 2.7.1. Eğitsel Rehberlik
- 2.7.2. Mesleki Rehberlik
- 2.7.3. Kişisel Rehberlik
- 2.7.4. Oryantasyon
- 2.7.5. Aile rehberliği

## **3. Kurumsal Kapasite**

### **3.1. Fiziksel İmkânlar ve Donatım**

- 3.1.1. Derslikler
- 3.1.2. Spor Salonu
- 3.1.3. Kütüphane
- 3.1.4. Çok amaçlı Salon
- 3.1.5. Öğretmenler Odası
- 3.1.6. İdari Bölümler
- 3.1.7. Okul Bahçesi
- 3.1.8. Atölyeler
- 3.1.9. Laboratuvarlar
- 3.1.10. Yatakhane/Pansiyon
- 3.1.11. Yemekhane

- 3.1.12. Tuvaletler
- 3.1.13. Oyun Alanları
- 3.1.14. Bilişim Sınıfları

### **3.2. Mali Yönetim**

- 3.2.1. Döner Sermaye Gelirleri
- 3.2.2. Mal ve Hizmet Alımları
- 3.2.3. Enerji Verimliliği
- 3.2.4. Kaynak Tasarrufu

### **3.3. İnsan kaynakları**

- 3.3.1. Öğretmenlerin Mesleki Gelişimi
  - 3.3.1.1. Okul Temelli Mesleki Gelişim Faaliyetleri
  - 3.3.1.2. Öğretmen Bilişim Ağı
  - 3.3.1.3. Mahalli Hizmet İçi Eğitimler
  - 3.3.1.4. Aday Öğretmenlik
  - 3.3.1.5. Mentorluk ve Koçluk
  - 3.3.1.6. Ulusal ve Uluslararası İyi Uygulama Örnekleri
  - 3.3.1.7. Personel Ödül Yönetimi
- 3.3.2. Okul Yöneticilerinin Mesleki Gelişimi
  - 3.3.2.1. Öğretmen Bilişim Ağı
  - 3.3.2.2. Mahalli Hizmet İçi Eğitimler
  - 3.3.2.3. Mentorluk ve Koçluk
  - 3.3.2.4. Ulusal ve Uluslararası İyi Uygulama Örnekleri
- 3.3.3. Destek Personelinin Mesleki Gelişimi
- 3.3.4. Motivasyon
- 3.3.5. İş Doyumu
- 3.3.6. Oryantasyon
- 3.3.7. Personelin İyi Olma Hali

### **3.4. Organizasyon**

- 3.4.1. Görev Dağılımı
- 3.4.2. Kurul ve Komisyonlar
- 3.4.3. Okul Aile Birliği
- 3.4.4. Katılımcılık
- 3.4.5. Şeffaflık ve Hesap Verebilirlik
- 3.4.6. İzleme ve Değerlendirme
- 3.4.7. Bilgi ve İletişim Teknolojilerinden Yararlanma
- 3.4.8. Öğrenci İşlerinin Yönetimi
- 3.4.9. Kurum İçi İletişim
- 3.4.10. Okul Toplum İlişkileri
- 3.4.11. Kurumlar Arası İletişim ve İş Birliği

### **3.5. Okul Sağlığı ve Güvenliği**

- 3.5.1. Kantin
- 3.5.2. Tuvaletler
- 3.5.3. Temizlik ve Hijyen Farkındalığı

- 3.5.4. Sađlıklı Beslenme ve Obezite
- 3.5.5. Bulařıcı Hastalıklar
- 3.5.6. Bađımlılıkla M¼cadele
- 3.5.7. Gıda G¼venliđi
- 3.5.8. Okul evresi G¼venliđi
- 3.5.9. İř Sađlıđı ve G¼venliđi (Okul Kazaları, At¼lye Denetimleri vb.)
- 3.5.10. Zorbalık ve Őiddet

### **3.6. Sivil Savunma**

- 3.6.1. İlk Yardım ve Acil Durum
- 3.6.2. Afet riski azaltma
  - 3.6.2.1. Deprem
  - 3.6.2.2. Sel
  - 3.6.2.3. Heyelan
  - 3.6.2.4. Yangın
  - 3.6.2.5. ıđ
  - 3.6.2.6. Salgın hastalıklar

### EK-3 Örnek İzleme ve Değerlendirme Şablonu

2024-2025 Eğitim Öğretim Yılı Stratejik Plan İzleme ve Değerlendirme Tablosu					
A1					
H1.1					
Hedef 1.1 Performansı					
Sorumlu Birim					
Performans Göstergesi	Hedefe Etkisi (%)	Plan Dönemi Başlangıç Değeri *(A)	İzleme Dönemindeki Yıl Sonu Hedeflenen Değer (B)	İzleme Dönemindeki Gerçekleşme Değeri (C)	Performans (%) (C-A)/(B-A)
PG 1.1.1 Her dönem sınıf velilerine yönelik düzenlenen etkinlik sayısı	60	0	1	1	100
PG 1.1.2 En az bir aile eğitimi alan veli oranı (%)	40	25	75	60	70
Hedefe İlişkin Değerlendirmeler					
2024-2025 eğitim öğretim yılında PG 1.1.1 için performansın %100 oranında gerçekleştiği görülmektedir. 2024-2025 eğitim öğretim yılında PG 1.1.2 için performansı %70 oranında gerçekleştiği göz önünde bulundurularak ailelerin eğitim faaliyetlerine katılımının artırılması için sınıf rehber öğretmenleri aracılığıyla telefon görüşmeleri yapılması planlanmıştır.					

\* 2024-2028 dönemini kapsayan stratejik plan için 2023 yılsonu değeridir.

\*\*Her yılın ilk altı ayında, ilgili hedefe ait performans göstergelerinin performans düzeyi dikkate alınarak izlemenin yapıldığı yılın sonu itibarıyla hedeflenen değere ulaşıp ulaşılamayacağını analizi yapılır. Hedeflene değere ulaşılmasını engelleyecek hususlar ve riskler varsa değerlendirilir. Hedeflenen değere ulaşılmasını sağlayacak temel tedbirler kısaca yer verilir.

\*PG 1.1.1'in performansının hedefe etkisinin çarpımı ile PG 1.1.2'nin performansının hedefe etkisinin çarpımları sonucunun toplanmasıyla elde edilir.  $(\%100 \times \%60) + (\%70 \times \%40) = \%60 + \%28 = \%88$